

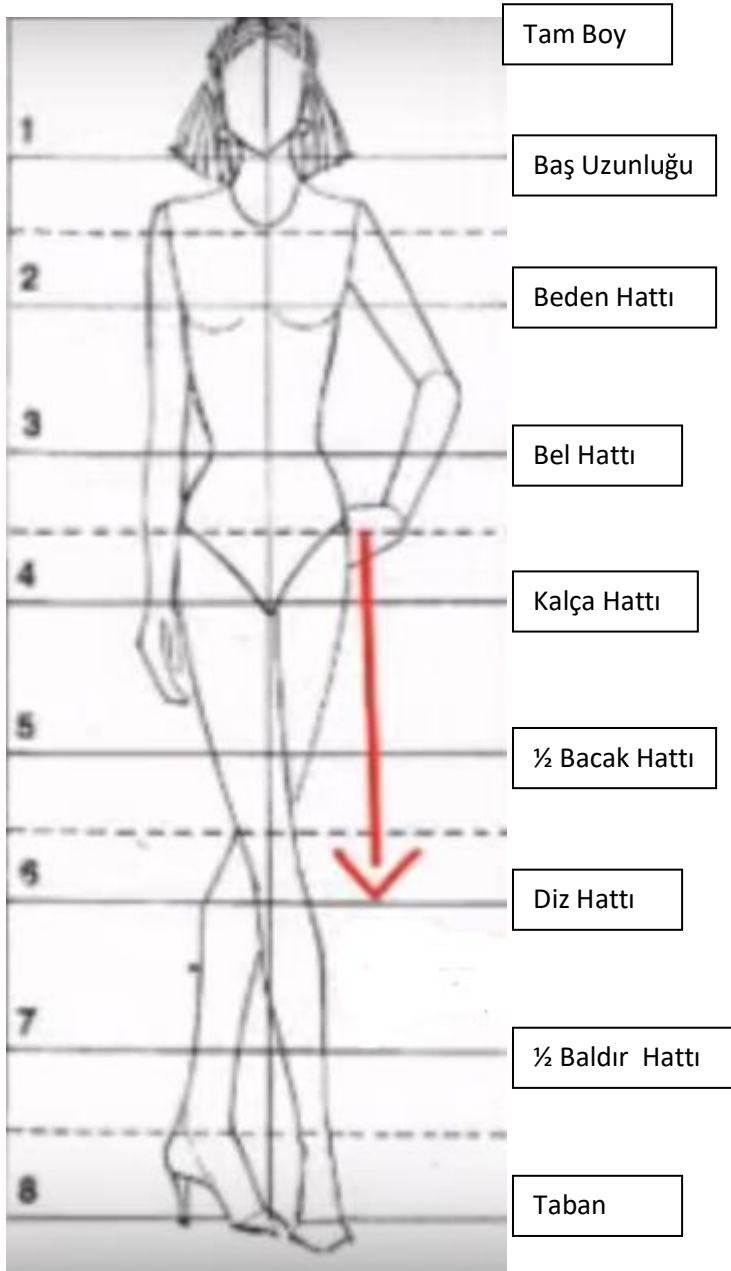
1.Kalıp Hazırlama

Kalıp hazırlamada ilk bilinmesi gerekenlerin başında kullanılacak ölçüler gelmektedir. Ölçüler yaş gruplarına, giysi gruplarına, ülkelere göre farklılıklar göstermektedir.

ÖLÇÜLER

Kalıp hazırlamak için ölçüleri almadan önce insan vücudunun yapısının bilinmesi önemlidir. İnsan vücudunun ölçüm oranlarına ilişkin geçmişten günümüze birçok çalışmalar yapılmıştır. Bunlar içinde en çok kullanılan baş uzunluğunun temel alındığı ve tüm boyun sekize bölünmesi ile elde edilen oran sistemidir. Aşağıda bu dağılım ve adlandırma görülmektedir.

TAM BOY ÖLÇÜSÜNÜN SEKİZLİ DAĞILIM İLE BÖLÜMLENDİRİLMESİ



İnsan vücut yapıları genel hatları ile birbirine benzese de, gerek coğrafi gerekse gelişimsel olarak bazı yapısal farklılıklar göstermektedir. Vücut tipleri olarak adlandırılan bu durum bazen meyve isimleri ile bazen geometrik şekillerle bazen de tıbbi terimler kullanılarak gruplandırılmaktadır.

Boya Göre:

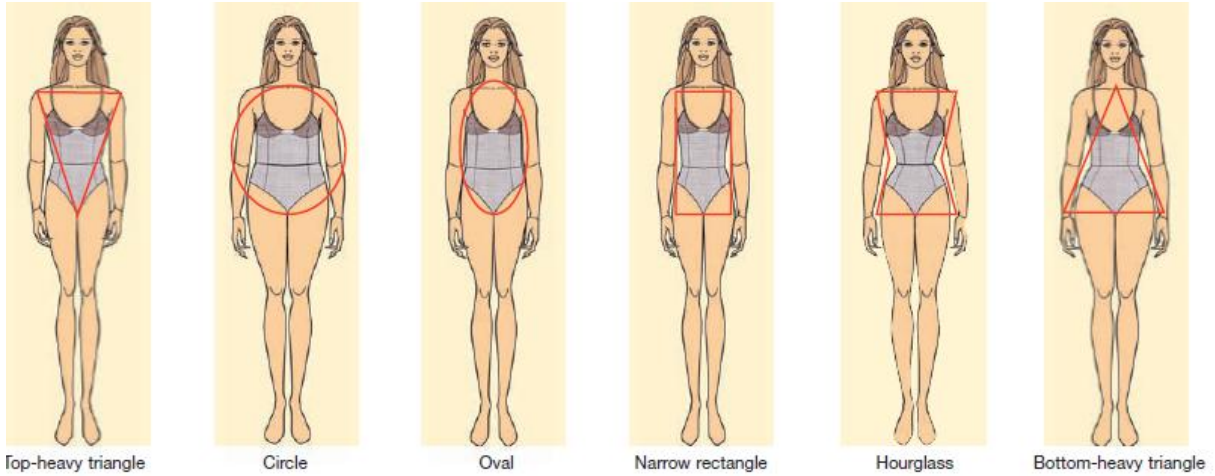
- ☐ Kısa beden tipi
- ☐ Uzun beden tipi
- ☐ Normal beden tipi

Vücut Tipine Göre:

- ☐ Dar basenli bedenler
- ☐ Normal basenli bedenler
- ☐ Geniş basenli bedenler

Vücut Duruş Tipleri: Normal, Dik, Kambur

Aşağıda bunlara ilişkin örnekler verilmiştir. Bu konuda farklı araştırmalar yaparak bilgi dağarcığınızı geliştirmeniz önerilmektedir.



Kalıp hazırlamaya başlarken ilk ihtiyaç duyulan bilgi, yapılacak giysi için kullanılacak ölçülerdir. Ölçüler iki şekilde elde edilir.

1. Vücut üzerinden ölçü alma
2. Standart ölçü tablolarını kullanma

1. Vücut üzerinden ölçü alma

Aşağıda vücut üzerinden ölçü alma teknikleri verilmiştir.

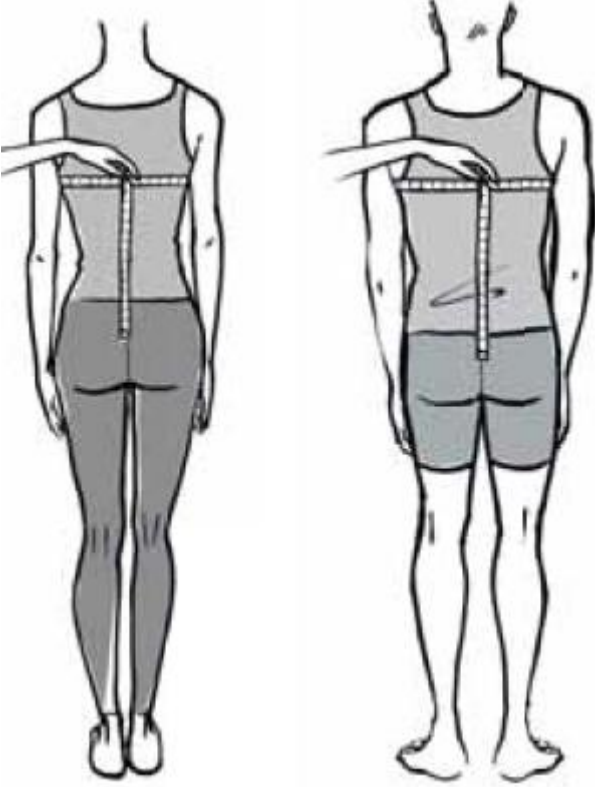
**Boy:**

İlk alınması gereken ölçü boy uzunluğudur. Çıplak ayakla düz duvar önünde, yere basarak başın en üst kısmından başlayarak ölçülür.

**Bel Çevresi:**

Kadın: Doğal bel çevresine bir bant yerleştirerek bel çukuru olan hat üzerinde ve arkadan alınır.

Erkek: Göbeğin noktasından yere paralel olarak alınır.



Göğüs / Beden

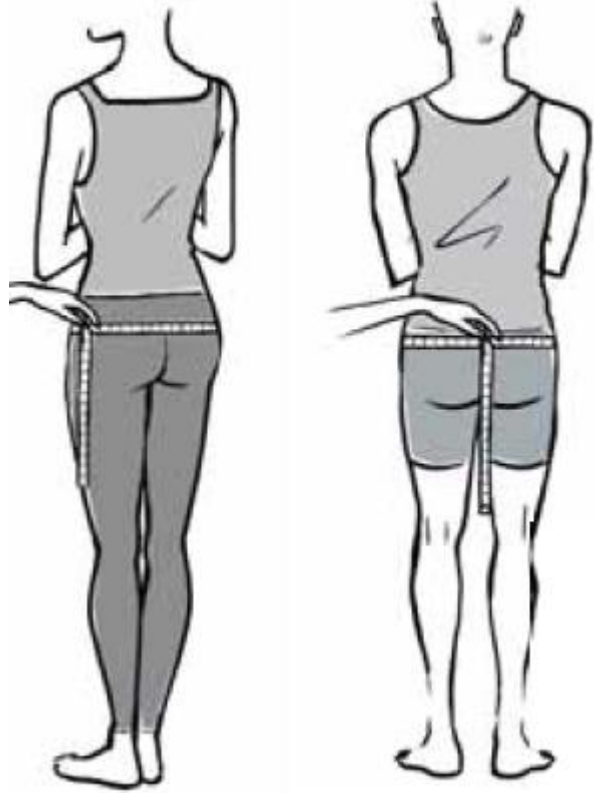
Kadın: Göğüs çevresine bant yerleştirin. Bantın sırt ve kolların altında yatay olarak yerleştirilmiş olduğundan emin olun ve ölçüyü arkadan alın.

Erkekler: Bantı göğsün geniş olan kısmına yerleştirin. Burası göğsün tam üstünde yer almaktadır. Ölçü alırken tam bant üzerinde olduğundan emin olun.

Kalça

Kadınlar: Arkada kalçanın en yüksek olduğu kısımda bantı vücudun etrafında yatay olarak yerleştirin ve aşağı düşmemesinden emin olun. Bu ölçümü alırken yan durun.

Erkekler: Modelin ayaklarının birbirine en yakın mesafede olduğundan emin olun. Kalçanın en geniş kısmı ve pelvik kemiğin orta noktasında ölçüm alın.



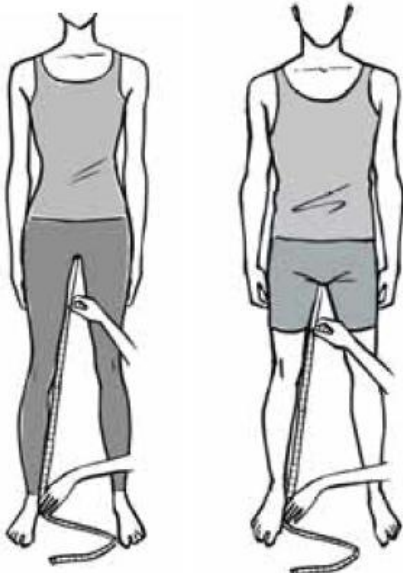


Arka bel uzunluęu/Arka uzunluk

Bel uzunluęu için, arka ortasına paralel olarak, boyunda belirgin kemikten başlayarak bel hattına kadar ölçüm alın. Doğru bir ölçüm elde etmek için bel noktasına bant yerleştirin.

Kalça bel arası

Bu ölçü almak için bel ve kalçada yerleştirilmiş iki banta ihtiyaç vardır. Bu iki yatay hattın birbirine uzaklığını ölçün.



İç bacak

Bir mezura kullanarak kasıktan yere kadar olan mesafeyi yani iç bacağı ölçün. Dilerseniz kasık noktasını belirlemek için bacağı kapatarak bacak arasına cetvel yerleştirebilirsiniz.

Etek boyu

Etek uzunluğu veya ayak bileğine



tasarıma bağlıdır ve belden baldıra, dize kadar tam uzunlukta alınabilir.



Pantolon Boyu/Yan boy

Belden başlayarak dış bacak-kalça üzerinde, zemine kadar alınan ölçüdür.

Ağ derinliği/Oturuş

Bu ölçü almak için iki iki İlk yatay hat, sert bir ikincisi doğal bel çevresinde bantından sandalyeye kadar



Yükseklği

yatay hatta ihtiyaç vardır. sandalyeye oturmak ve bir bant yerleştirmek. Bel mesafeyi ölçün.



Kol uzunluğu

Rahat ve hafifçe bükülmüş kolu, omuz ucundan başlayıp, dış kol boyunca dirsekten geçerek bilek kemiğine kadar ölçün.

Standart Ölçü Tablolarının Kullanılması

Ölçülendirme sistemi hedef kitleye göre insanların vücut ölçülerine en yakın giysileri elde etme amacıyla oluşturulmuş bir sistemdir. Konfeksiyonda en bilinen ölçülendirme şekli giysiye ait beden oluşturulması ve oransal hesaplarla beden serilerinin elde edilmesidir. Beden ölçüleri her türlü giyim parçasının uzunluk ve genişlik ölçüsü açısından sınıflandırılmaları ve isimlendirilmeleridir. Bunun amacı endüstriyel seri üretimde üretilen giyim parçalarının işaretlenmesi ve standartlaştırılmasıdır.

Bir hazır giyim firmasının ilk önce yaptığı hedef pazarını ve hedef müşteri kitlesini tanımlamaktır. Bu tanımlama yaşa, cinsiyete, ülkeye, kökene ve yaşam tarzına göre yapılabilir. Sonra o popülasyon içindeki uygun kişi seçilerek ölçüler belirlenir. Bir numune hazırlanarak o numune üzerinden tahminleme ve uyarlama çalışmaları yapılır. Bu çalışmalarla beden seti elde edilir. Üç boyutlu vücut tarama sistemleri sayesinde bu işlemlerin yapılma süresi kısalmaktadır.

Giysilerin Boyutlandırılması

Giysilerin boyutlandırılması yada diğer bir deyişle beden ölçülerinin belirlenmesinde kullanılan ölçülendirme sistemleri ülkeden ülkeye, firmadan firmaya değişebildiği gibi aynı giysi tipi ve aynı firma içinde önemli farklılıklar göstermektedir. Benzer şekilde üst giyim, iç giyim gibi değişik ürün gruplarına göre ölçülendirmede farklılıklar görülmektedir.

Farklı ülkelerden veya aynı ülkedeki farklı firmalardan gelen giysiler farklı normlarda beden numaralarına, beden tanımlamalarına ve ölçülerine sahip olabilir. Örneğin bir sistemde 40 beden etiketi taşıyan bir giysiyi giyebilen bir kişi diğer sistemlerde 12, 14, 32, 34 gibi bedenler giyebilir. Beden numarasını belirleyen rakamın çoğu kez neyi ifade ettiği açık değildir.

Beden Ölçü Tablosu ve Karşılıkları

Beden	TR/EU	UK	US	IT	Göğüs(cm)	Bel(cm)
XXS	32	4	0	36	77	61
XS	34	6	2	38	81	65
S	36	8	4	40	85	69
M	38	10	6	42	89	73
L	40	12	8	44	93	77
XL	42	14	10	46	97	81
XXL	44	16	12	48	101	85
XXXL	46	18	14	50	105	89

ETEK İÇİN ÖLÇÜ TABLOSU

	<i>İTKİB</i> (36)	<i>İTKİB</i> (38)	<i>London School of Fashion</i> (12)	<i>Metrik</i> (12)	<i>K+L Manken</i> (12)	<i>Japon</i> (9)	<i>Amerikan</i> (8)
<i>Beden</i>	85	88	86	87	87	82	92
<i>Bel</i>	69	72	66	64	64	62	74
<i>Kalça</i>	94	97	92	92	92	88	98
<i>Bel-Kalça Arası</i>	21	21	21,7	21,5	21,5	19,5	23

2. Model Uygulama

Model uygulamada ilk işlem model analizinin yapılmasıdır. Model analizi yapabilmek için uygulanacak olan modellerin teknik terimlerinin bilinmesi gerekir. Etek için model uygulamada kullanılan terimler;

a) Pili: Giysilere model özelliği ya da bolluk vermek amacıyla yapılan katlama işlemidir.

Katlama tekniklerine göre pili çeşitleri:

1. Düz pili: Tek yöne yatan pili şeklindedir.
2. Pilikaşe: Uçları karşı karşıya getirilerek yapılan pili şeklindedir.
3. Pilisoley: Kloş kesilmiş kumaşa presle yapılan pildir.
4. Kanun pili: Pili aralığının uçları iki yana ve zıt yöne bakan pildir. Pilikaşenin tersten görünüşüdür.

b) Kup: Giysilerde boyuna uygulanan kesiklerdir.

c) Korsaj: Giysilerde beden hattı ile kalça hattı arasındaki enine uygulanan kesiklerdir.

d) Cep: Giysilerde vücut, kumaş ve model özelliğine göre yapılan, gereksinme veya süs olarak kullanılan parçalardır.

e) Volan: Giysilerin yaka, kol ve etek uçlarına uygulanan, verev veya daire olarak hazırlanan süsleme şeklindedir.

f) Büzgü: Kumaşta, kısa mesafeye uzun mesafenin (iki katı kadar) büzülerek takılmasıdır.

g) Yırtmaç: Genellikle boyuna yapılan kesiklerdir ve açık ya da kapalı olarak uygulanabilir.

3. Prototip Hazırlama

Gerek temel kalıp hazırlama gerekse model uygulama yapılmış kalıpların hazırlamadan sonra kalıpların kontrol edilmeleri ve modelin vücut üzerinde duruşunun incelenmesi için örnek çalışma yapılır. Bu çalışmaya prototip ya da numune olarak adlar verilir. Kalıp kontrolleri

yapılırken aynı zamanda kullanılacak olan kumaşın model ve kalıba uyumu, seçilen malzemelerin kontrolü gibi işlemlerde yapılır. Bu aşamada kalıplarda ya da diğer malzemelerde bir sorun varsa düzeltilir. Kalıplarda yapılan düzeltmeler sonrasında yeniden prototip hazırlanır. Bu süreç tüm faktörler onaylanıncaya kadar devam eder.

4. Şablon Hazırlama

Hazır giyim üretiminde, model uygulanmış, gerekli dikiş payları verilmiş, üzerine gerekli işaretleri konulmuş ve kalıp bilgileri yazılmış, kesime hazır kalıba şablon denir.

Şablon hazırlama kalıp hazırlamanın son aşamasıdır.

Hazır giyim üretiminde kesim şablonları dışında işaretleme ve şekil vermede kullanılan ütü şablonlarında kullanılır. Ütü şablonları dikiş paysız, işaretleme şablonları ise kullanım yerine göre paylı veya paysız hazırlanır.

Şablon Hazırlamada Kullanılan Malzemeler;

Kullanım süresi dikkate alınarak kağıdın veya diğer materyallerin dayanım süresine göre seçimi yapılır. Bunlar;

- Karton
- Mukavva
- Keçe
- Plastik
- Metal Levha(aliminyum)
- Kontra plaktır.

Giysi Kalıbının Şablon Haline Gelebilmesi İçin İzlenecek Yol

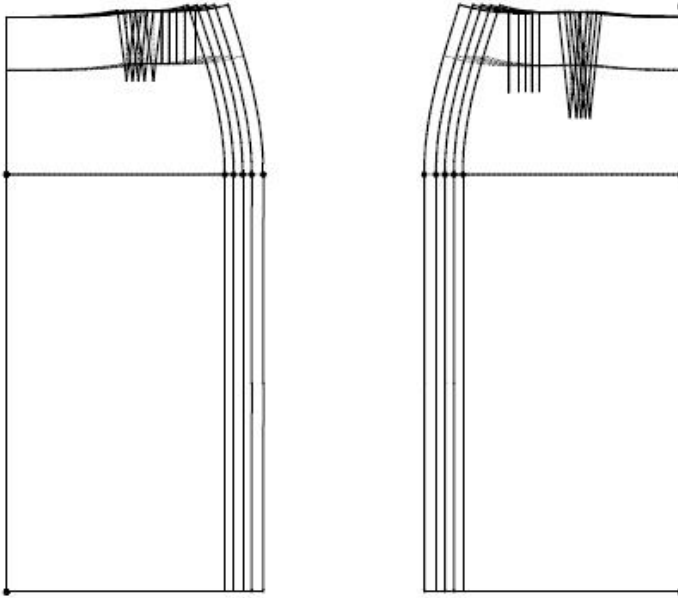
- Temel ve model kalıpların hazırlanması,
- Modele ait tüm kalıp parçalarının şablon kağıdına kopye edilmesi, (burada kumaş serim şekline göre kalıpların tek yada sağ -sol olmak üzere çift taraflı olmasına dikkat edilir)
- Şablon kalıplarının karışıklığa neden olmaması için numaralandırılması (Kalıp, beden ve model numarası)
- Kalıpların etrafına model özelliğine göre gerekli dikiş paylarının çizilmesi,
- Pens, pili yeri, cep yeri, ilik -düğme, çıt yeri düz iplik yeri işaretlenmesi,
- Kalıpların kenarlarından kesilerek, çıt yerlerinin çıt makası ile kesilmesi,
- Pens ucu, cep kapağı, cep yeri, ilik-düğme yerlerinin delinerek işaretlenmesi.

Çıt: Pens kenarları, orta işareti, kontrol işareti ve etek boyu gibi farklı genişlikteki dikiş paylarını belirlemek için, şablon kenarından kesilerek yapılan işarete denir. Çıt sayısı gereğinden az yada çok olmamalıdır. Çıt derinliği ise dikiş payının yarısından çok olmamalıdır (0,5 cm). Şablon kalıp hazırlandıktan sonra üretim planlamadan gelen bilgilere uygun pastal planı hazırlanır.

5. Seri Çizimi

Kalıp üzerinde gerekli düzeltmeler yapıldıktan sonra serileştirmeye (gradasyona) esas ana kalıp ortaya çıkmış olur.

Gradasyon; belirli bir beden için hazırlanmış bir ana kalıptan diğer bedenlerin çizim yöntemiyle hazırlanmasıdır.



Belirli bir beden için çizilmiş olan ana kalıp üzerinde diğer bedenlere ait ölçülerdeki eşit aralıklı artış yada azalmaların belirlenerek tüm serinin iç içe çizilmesi biçiminde uygulanır. Bu hem çizimde kolaylık sağlamakta hem de kalıpların tek tek çizilmesi durumunda ortaya çıkabilecek hatalara izin vermemektedir. Gradasyon yapılarak hazırlanmış olan bu çizim kalıp materyali üzerine aktarıldıktan sonra, herhangi bir kalıp istenen

bedene ait çizgi üzerinden elde edilir.

Etek Kalıbı Hazırlama

Etek aslında vücudun etrafına sarılmış, kumaştan bir tüptür. Üstte durması için belden veya en azından kalça çizgisinden asılı olması gerekir. Etekler, yüksek belli, bele oturan veya düşük belli olarak tanımlanabilirler. Bunların ilki belin hemen üstüne ve kalça ortasına oturan etekler olarak ikiye ayrılabilirler. Eğer eteğin çemberi kalçadan daha geniş ise, etek düşecektir. Elbette eteğin omuzlardan asıldığı durumlarda bu söz konusu olmayacaktır.

Etek Çiziminin Uygulaması:

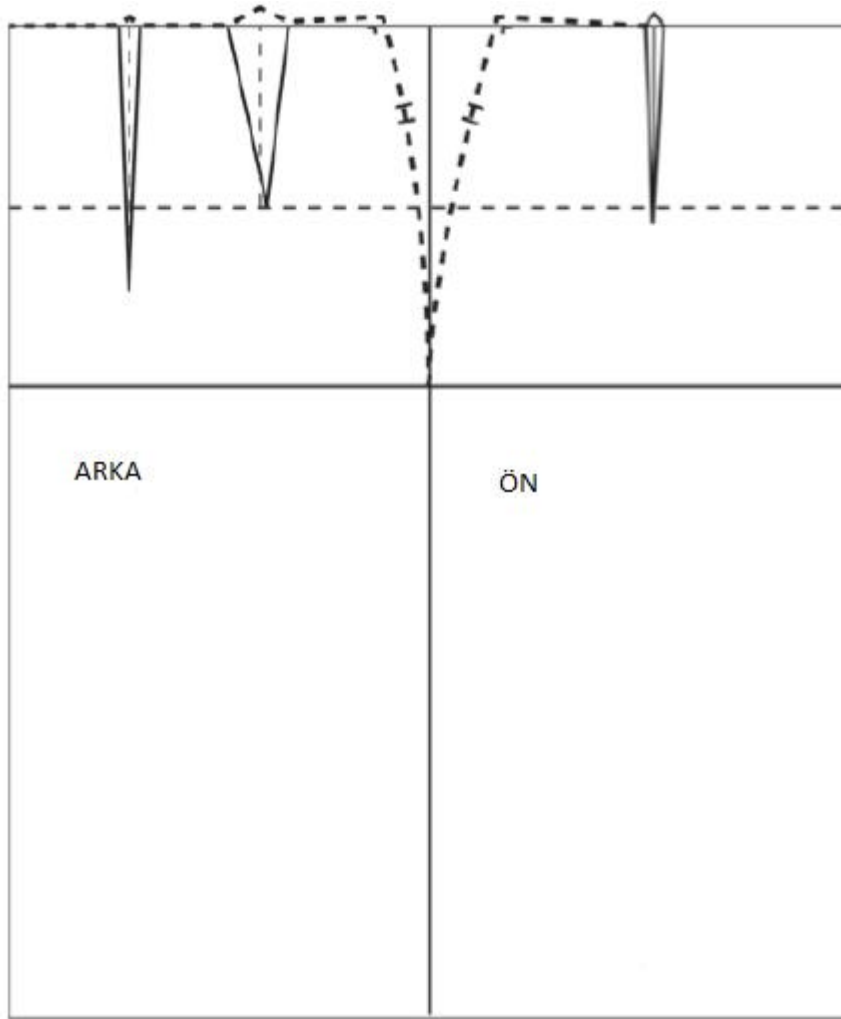
Ana Ölçüler

Bel: 67 cm +2 cm (kumaş özelliğine göre bolluk payı ilaveleri değişiklik gösterebilir): 69cm

Kalça: 94 cm +2 cm: 96 cm

Bel ve Kalça arası: 20cm

Etek boyu: Etek boyu diğer ölçülere nazaran göreceli bir kavramdır. Tasarımcı etek boyunu tasarımında belirtmelidir. Ancak etek boyunun belirtilmediği ya da belirsiz olduğu durumlarda diz boyu tercih edilir ama tam olarak dize gelmemesi önemlidir.



Temel Etek Çizimi İşlem Basamakları

1. Eteğin uzunluğunda ve yarı genişliğinde bir çerçeve çizin. Bu durumda uzunluk 96 cm, genişlik 48 cm dir.
2. Eteğin en geniş kısmını belirlemek için bloğun üst kenarından 20 cm (bel- kalça arası mesafe) aşağıda yatay bir hat çizin. Şimdi birinci çizgi bel hattı, 2. çizgi kalça hattı, en alttaki çizgi etek ucudur.
3. Elde ettiğiniz bloğu dik olarak ikiye bölün ve bir tarafı ön bir tarafı arka olarak belirtin.
4. Ortadaki çizgi yan dikiş çizgi ve diğer kenardaki dik çizgiler ön ve arka ortaları göstermektedir.
5. Bu aşamada eteği bele oturtmak gerekmektedir. Bunun için pens yerleştirilmelidir. Etek çizimi kalça genişliğine göre yapıldığından bel ve kalça arasındaki farka göre pensler hesaplanacaktır.

Kalça-Bel : penslerin toplam ölçüsü (atılması gereken miktar)

96 cm – 69 cm: 27 cm

27 cm eteğin tüm bel çevresinde atılması gereken ölçü, burada eteğin yarısı çalışıldığından ölçüyü ikiye bölmek gerekiyor.

27/2: 13,5 cm

Penslerin dağılımı:

Genellikle eteklerin önünde tek pens uygulanır ve bunlar 3 cm civarındadır. Daha fazlası yapılırsa daha bombeli bir görüntü oluşturur. Özel bir durum yoksa ön pensin maksimum 3 cm olması uygundur.

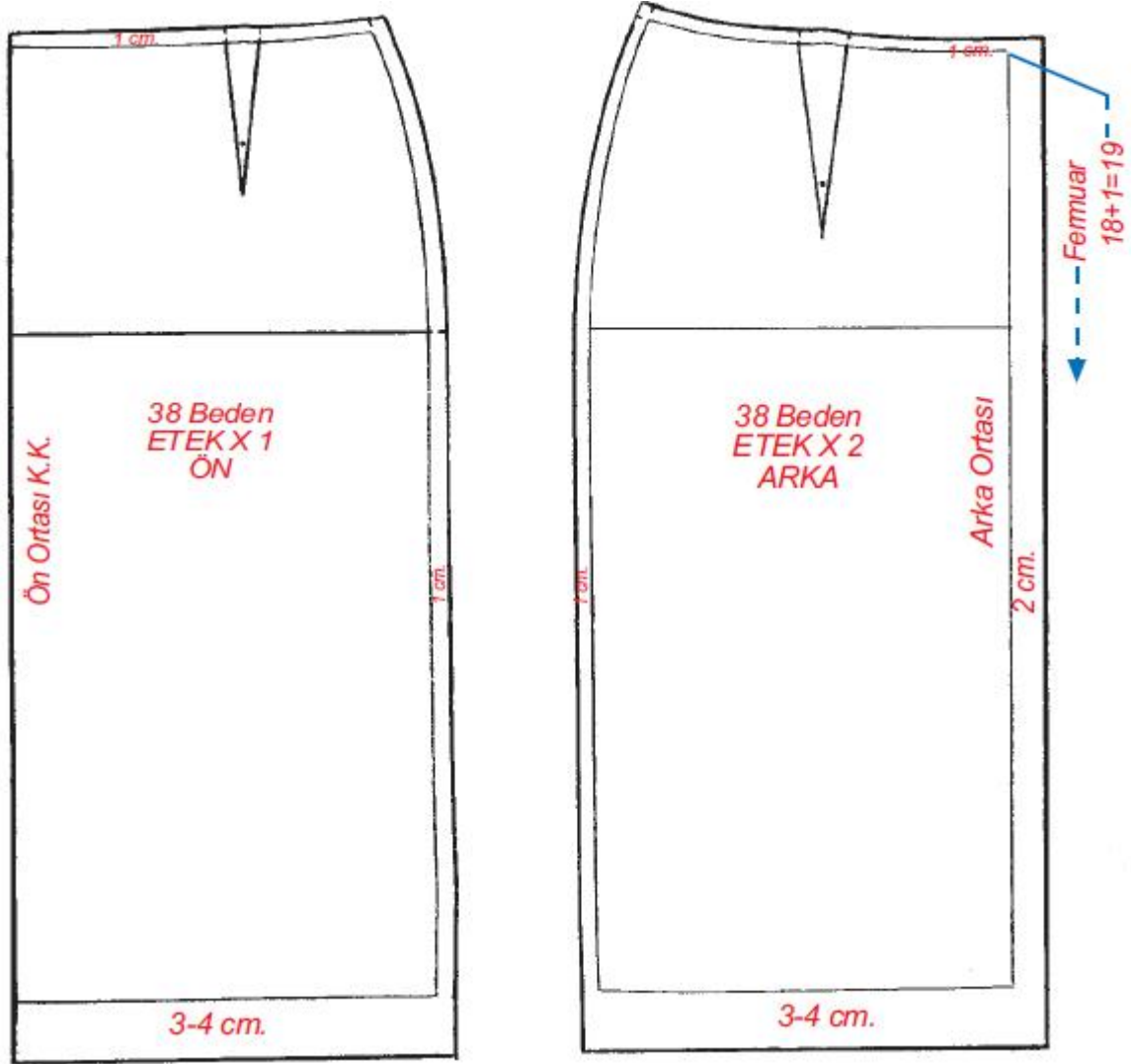
Arkada tek ya da çift pens kullanılabilir. Çift pens kalçanın daha dolgun görünmesini sağlayacak ve kalçayı daha iyi saracaktır. Arka ortasında yakın pensler daha dar ve yana yakın pensler daha geniş olur. Dar pens 1,5-2 cm, geniş pens 2- 2,5 cm yapmak uygun olur.

Yan dikişler doğal olarak dördüncü pens görevini yaparlar. Atılması gereken miktardan penslerin payları çıkarıldıktan sonra kalan miktar yan dikişlerden atılır. Yan dikişlerde verilecek olan paylar penslerin boyları ile uyumlu olmalıdır. Arkadakinin boyu öndenkinden daha kısa olmalıdır. Çünkü eteğin arkası hem pens boyunun uzunluğu hem de zaten kendiliğinden yuvarlak bir hatta sahip olmasından dolayı arka yan pens daha kısadır. Buna göre ön yan pens 3,5 cm arka yan pens 2,5 cm olarak dağıtılabilir.

6. Belde, ön orta noktadan, yan dikiş hattına kadar olan mesafeyi beş eşit parçaya bölün. Ön ortadan içeriye doğru ikinci 1/5 noktasını dik olarak aşağıya doğru bir miktar uzatın.

7. Bel kalça arasını ikiye bölün ve kesik çizgilerle çizin.
8. Ön pens orta çizgisinin bir tarafına 1,5 cm, diğer tarafına 1,5 cm işaretleyin ve işaretlediğiniz 1,5 ile aşağıda kesik çizgilerde çakışan pens ucu ile birleştirin. Pens alt ucu ile diğer 1,5 cm olan noktayı birleştirerek pensi çizin.
9. Yan dikişten sağa doğru (ön) 3 cm işaretleyin ve Kalça hattı ile hafif kavisli çizin.
10. Arka yan dikişten sola doğru 2,5 cm işaretleyin ve kalça hattından 5 cm yukarısında kalacak şekilde bel pensi ile kavisli birleştirin.
11. Arka etek bel hattını (arka orta ve yan dikiş olarak) üç eşit parçaya bölün. Bulduğunuz noktaları dik açı yaparak aşağıya doğru çizin.
12. Arka ortasına yakın olan ilk pens genişliği 2 cm (çizginin her iki kenarına 1 cm) ve boyu 13 cm işaretleyerek pensi çiziniz. İkinci pens için 2,5 cm'yi çizginin iki tarafına dağıttınız ve pens boyu kesik çizgilere kadar çizerek pensi tamamlayınız.
13. Ön ve arka yan dikişleri 0,5 cm yukarı doğru uzatarak bel kavisini çiziniz.

ETEK ŞABLON ÇİZİMİ



Etek şablon çizimi için öncelikli olarak temel kalıp hatasız olarak hazırlanmış olmalıdır.

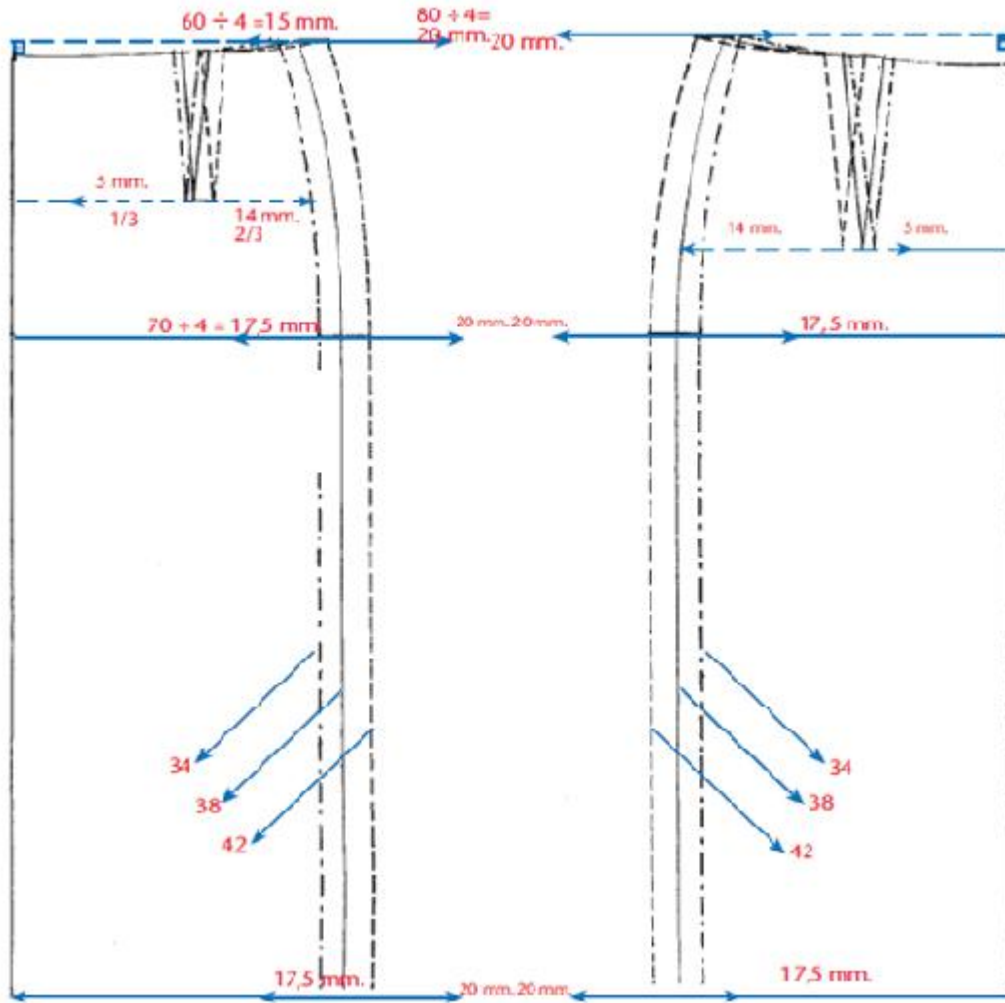
Dikiş payları;

14. Bel ve yan dikişler için 1 cm verilir.
15. Arka ortasında fermuar çalışması yapılacağından 2 cm dikiş payı verilir.
16. Etek ucu temizleme için 3-4 cm pay verilir.
17. Pens uçları işaretlenir.
18. Kalıp beden no, parça adı, parça adeti, model no kalıp üzerine yazılır.
19. Düz boy iplik işareti çizilir.
20. Karşılaştırma ve/veya yer işaretleri için gerekli olan çıtlar yerleştirilir.

ETEK SERİ ÇİZİMİ

Bedenler ve ölçüler

Beden No	34	38	42
Bel	64	70	78
Kalça	87	94	102



Seri çizimi için hatasız olarak hazırlanmış ve şablon çizimi de yapılmış olan etek kalıbına ve ölçü tablosuna ihtiyaç bulunmaktadır. İşlemler;

21. Ölçü tablosundan bedenler arasındaki farkları belirleyiniz. Bedenler arasında genellikle 4 cm genişlik farkı bulunur.
22. Seri çalışması için kalıp üzerinde sıçrama noktaları ve sıçrama yönleri işaretlenir.

23. Sıçrama oranları için ölçü farkları dikkate alınır. Etekte dört yan dikiş kenarı bulunduğundan, ölçü farkı 4'e bölünür.
24. Etek için verilmiş olan ölçü tablosu incelendiğinde; her beden arasında 4 cm fark bulunmaktadır ve bu da her yan dikiş için 1 cm verilmesini gerektirmektedir. Seri çiziminde ölçü birimi mm (milimetre) olarak kullanılır.
25. Sıçrama yönleri büyütmede dışa doğru ve küçültmede içe doğru okla gösterilir. Etek seri çiziminde yukarı ve aşağı hareketle seri çizimine gerek bulunmamaktadır.
26. Etek seri çiziminde pens konumları da değişmektedir. Pensler yan dikişlerde yapılan verilen miktarın yarısı kadar dışa ya da içe hareketle yer değiştirir.