

T.C.  
ATAŞEHİR KAYMAKAMLIĞI  
ULUBATLI HASAN MESLEKİ EĞİTİM MERKEZİ MÜDÜRLÜĞÜ



**2019-2023 STRATEJİK PLANI**

## İSTİKLALMARŞI

Korkma, sönmez bu şafaklarda yüzen al sancak;  
Sönmeden yurdumun üstünde tüten en son ocak.  
O benim milletimin yıldızıdır, parlayacak;  
O benimdir, o benim milletimindir ancak.

Çatma, kurban olayım, çehreni ey nazlı hilal!  
Kahraman ırkıma bir gül! Ne bu şiddet, bu celal?  
Sana olmaz dökülen kanlarımız sonra helal...  
Hakkıdır Hakk'a tapan milletimin istiklal!

Ben ezelden beridir hür yaşadım, hür yaşarım.  
Hangi çılgın bana zincir vuracakmış? Şaşarım!  
Kükremiş sel gibiyim, bendimi çiğner, aşarım.  
Yırtarım dağları, enginlere sığmam taşarım.

Garbin afakını sarımsa çelik zırhlı duvar,  
Benim iman dolu göğsüm gibi serhaddim var.  
Ulusun, korkma! Nasıl böyle bir imanı boğar,  
"Medeniyet!" dediğin tek dişi kalmış canavar?

Arkadaş! Yurduma alçakları uğratma sakın.  
Siper et gövdeni, dursun bu hayasızca akın.  
Doğacaktır sana va' dettiği günler Hakk'ın...  
Kim bilir, belki yarın, belki yarından da yakın.

Bastığın yerleri "toprak!" diyerek geçme, tanı:  
Düşün altındaki binlerce kefensiz yatanı.  
Sen şehit oğlusun, incitme, yazıktır atanı:  
Verme, dünyaları alsan da, bu cennet vatanı.

Kim bu cennet vatanın uğruna olmaz ki feda?  
Şüheda fışkıracak toprağı sıksan, şüheda!  
Canı, cananı bütün varımı alsın da Huda,  
Etmesin tek vatanından beni dünyada cüda.

Ruhumun senden, İlahi, şudur ancak emeli:  
Değmesin mabedimin göğsüne namahrem eli.  
Bu ezanlar ezanlar-ki şahadetleri dinin temeli  
Ebedi yurdumun üstünde benim inlemeli.

O zaman vecd ile bin secde eder-versa taşım,  
Her cerihamdan, İlahi, boşanıp kanlı yaşım,  
Fışkırır ruh-ı mücerred gibi yerdan nâ'sim;  
O zaman yükselerek arşa değer belki başım.

Dalgalar sen de şafaklar gibi ey şanlı hilal!  
Olsun artık dökülen kanlarımın hepsi helal!  
Ebediyen sana yok, ırkıma yok izmihlal:  
Hakkıdır, hür yaşamış bayrağımın hürriyet;  
Hakkıdır, Hakk'a tapan, milletimin istiklal!

Mehmet Akif ERSOY

Öğretmenler;  
Yeni Nesil Sizin  
Eseriniz Olacaktır.

*M. Akif ERSOY*



## GENÇLİĞE HİTABE

Ey Türk gençliği! Birinci vazifen, Türk İstiklalini, Türk cumhuriyetini, ilelebet, muhafaza ve müdafaa etmektir.

Mevcudiyetinin ve istikbalinin yegane temeli budur. Bu temel, senin, en kıymetli hazinendir. İstikbalde dahi, seni, bu hazineden, mahrum etmek isteyecek, dahili ve harici, bedhahların olacaktır. Bir gün, istiklal ve cumhuriyeti müdafaa mecburiyetine düşersen, vazifeye atılmak için, içinde bulunacağın vaziyetin imkan ve şeraitini düşünmeyeceksin! Bu imkan ve şerait, çok namüsaıt bir mahiyette tezahür edebilir. İstiklal ve cumhuriyetine kastedecek düşmanlar, bütün dünyada emsali görülmemiş bir galibiyetin mümessili olabilirler. Cebren ve hile ile aziz vatanın, bütün kaleleri zapt edilmiş, bütün tersanelerine girilmiş, bütün orduları dağıtılmış ve memleketin her köşesi bilfiil işgal edilmiş olabilir. Bütün bu şeraitten daha elim ve daha vahim olmak üzere, memleketin dahilinde, iktidara sahip olanlar gafflet ve dalalet ve hatta hıyanet içinde bulunabilirler. Hatta bu iktidar sahipleri şahsi menfaatlerini, müstevlerin siyasi emelleriyle tevhit edebilirler. Millet, fakr u zaruret içinde harap ve bitap düşmüş olabilir.

Ey Türk istikbalinin evladı! İşte, bu ahval ve şerait içinde dahi, vazifen; Türk istiklal ve cumhuriyetini kurtarmaktır! Muhtaç olduğun kudret, damarlarındaki asil kanda, mevcuttur!

*M. Akif ERSOY*

## Sunuş



Günümüzde her alanda yaşanan hızlı gelişmelere paralel olarak eğitimin amaçlarında, yöntemlerinde ve işlevlerinde de değişimin olması vazgeçilmez ve kaçınılmaz bir zorunluluk haline gelmiştir. Eğitimin her safhasında sürekli gelişime açık, nitelikli insan yetiştirme hedefine ulaşılabilmesi belirli bir planlamayı gerektirmektedir. Milli Eğitim Bakanlığı'nın hazırlamış olduğu stratejik plan ile izlenebilir ve geliştirilebilir çalışmaların uygulamaya konulması daha da mümkün hale gelecektir. Eğitim sisteminde 2023 vizyonunu ve 2019-2023 stratejik planını rehber almak suretiyle Milli Eğitimin temel amaçları doğrultusunda, kendini, ailesini ve ülkesini seven, değerlerine bağlı, donanımlı ve mutlu öğrenciler yetiştirmenin; planlı şekilde atılacak adımlar ile ülke bazında planlı bir gelişmenin ve başarının da yolunu açacaktır. Çağımızdaki teknolojik gelişmeler kas gücü yerine beyin gücünü ön plana çıkarmış, bilgiye ulaşan, bilgiyi yorumlayıp kullanabilen ve teknolojik gelişmelere açık olan eğitilmiş insanı en önemli

kaynak ve zenginlik haline getirmiştir.

Bu anlamda, 2019-2023 dönemi stratejik planımız; belirlenmiş aksaklıkların çözüme kavuşturulması ve çağdaş eğitim öğretim uygulamalarının bilimsel yönleriyle başarıyla yürütülmesini sağlayacaktır.

Stratejik Planın hazırlanmasına katkı sağlayan Stratejik Plan Üst Kuruluna ve Hazırlama Ekibine ayrıca emeği geçen tüm paydaşlara teşekkür ederim.

Fahri MUŞTU  
Kurum Müdürü

## İçindekiler

<b>SUNUŞ</b> .....	<b>3</b>
<b>İÇİNDEKİLER</b> .....	<b>4</b>
<b>BÖLÜM I :GİRİŞ VE PLAN HAZIRLIK SÜRECİ</b> .....	<b>5</b>
<b>BÖLÜM II: DURUM ANALİZİ</b> .....	<b>6</b>
OKULUN KISA TANITIMI .....	6
OKULUN MEVCUT DURUMU: TEMEL İSTATİSTİKLER .....	9
PAYDAŞ ANALİZİ .....	15
GZFT (GÜÇLÜ, ZAYIF, FIRSAT, TEHDİT) ANALİZİ .....	23
GELİŞİM VE SORUN ALANLARI .....	26
<b>BÖLÜM III : MİSYON, VİZYON VE TEMEL DEĞERLER</b> .....	<b>28</b>
MİSYONUMUZ .....	28
VİZYONUMUZ .....	28
TEMEL DEĞERLERİMİZ .....	28
<b>BÖLÜM IV : AMAÇ, HEDEF VE EYLEMLER</b> .....	<b>29</b>
TEMA I : EĞİTİM VE ÖĞRETİME ERİŞİM .....	29
TEMA II : EĞİTİM VE ÖĞRETİMDE KALİTENİN ARTTIRILMASI .....	30
TEMA III : KURUMSAL KAPASİTE .....	35
<b>BÖLÜM V : MALİYETLENDİRME</b> .....	<b>40</b>

## BÖLÜM I: GİRİŞ VE PLAN HAZIRLIK SÜRECİ

2019-2023 dönemi stratejik plan hazırlanması süreci Üst Kurul ve Stratejik Plan Ekibinin oluşturulması ile başlamıştır. Ekip tarafından oluşturulan çalışma takvimi kapsamında ilk aşamada durum analizi çalışmaları yapılmış ve durum analizi aşamasında paydaşlarımızın plan sürecine aktif katılımını sağlamak üzere paydaş anketi, toplantı ve görüşmeler yapılmıştır.

Durum analizinin ardından geleceğe yönelim bölümüne geçilerek okulumuzun amaç, hedef, gösterge ve eylemleri belirlenmiştir. Çalışmaları yürüten ekip ve kurul bilgileri altta verilmiştir.

### STRATEJİK PLAN ÜST KURULU

Üst Kurul Bilgileri		Ekip Bilgileri	
Adı Soyadı	Unvanı	Adı Soyadı	Unvanı
Fahri MUŞTU	Kurum Müdürü	Abdülhamit AKÇALAR	Müdür Yardımcısı
Aylin HALLAÇ	Müdür Yardımcısı	Gönül POLAT BER	Rehber Öğretmen
Ersin TEMEL	Öğretmen	Gökçen CENGİZ DOĞAN	Öğretmen
Fatma ARSLANTEKİN	Okul Aile Birliği Başk.	Emine SANCAK	Öğretmen
Sevil TOKLUCA	Okul Aile Birliği Üyesi Veli	Güzüde BAYHAN	Öğretmen
		Hatice AKTAŞ	Öğretmen
		Sara ÖNER	Öğretmen
		Tahir KÖSE	Öğretmen

## BÖLÜM II: DURUM ANALİZİ

Durum analizi bölümünde okulumuzun mevcut durumu ortaya konularak neredeyiz sorusuna yanıt bulunmaya çalışılmıştır.

Bu kapsamda okulumuzun kısa tanıtımı, okul künyesi ve temel istatistikleri, paydaş analizi ve görüşleri ile okulumuzun Güçlü Zayıf Fırsat ve Tehditlerinin (GZFT) ele alındığı analize yer verilmiştir.

### Okulun Kısa Tanıtımı

Merkezimizde verilen eğitim, kalfa ve ustaların kurumda yapılan teorik eğitimi ile işletmelerde yapılan pratik eğitiminin bütünlüğü içerisinde bireyleri bir mesleğe hazırlayan, mesleklerinde gelişmelerine olanak sağlayan ve belgeye götüren eğitimi kapsamaktadır. Merkezimiz eğitim faaliyetlerine 1986 yılında Üsküdar Halk Eğitim Merkezinin bünyesinde başlamış, eğitime Gümrükçüler Sanayi Sitesindeki ve İMES Sanayi Sitesindeki geçici sınıflarında devam etmiştir. 1990 yılında Fatih Sanayi Sitesindeki Sosyal Tesislerinin beş dersliğinin süresiz olarak kiralanması üzerine bu binada faaliyetlerine devam etmiş ve adı da Ulubatlı Hasan Mesleki Eğitim Merkezi olmuştur. 1994 yılında Acarlar sitesindeki kendi binası yapılmış olup faaliyetlerine burada devam etmektedir. Kurumumuz 11 derslikli olup konferans salonu ve bilgisayar laboratuvarı bulunmaktadır.

Merkezimiz 2017-2018 eğitim öğretim yılında Sağlık Bakanlığı ve Milli Eğitim Bakanlığı arasında imzalanan protokol kapsamında yürütülen "Beyaz Bayrak" projesini tamamlayıp "**Beyaz Bayrak**" almıştır.

Kurumumuzda verilen eğitimler:

#### a) Kalfalık Dönemi Eğitimi:

İlköğretimi tamamladıktan sonra, gerçek iş ortamında fiilen çalışmak suretiyle meslek öğrenmek isteyen öğrencilerin haftada 1 veya en fazla 2 gün kuruma gelerek teorik ve işletmelerde pratik mesleki eğitimlerinin bir programa göre yapılmasını sağlayarak, onları ülkenin ihtiyaç duyduğu becerikli işgücü haline getirmek, çıraklık eğitiminin temel amacıdır. Kayıt olan her öğrenci açıköğretim liselerine kayıt yaptırmak üzere yönlendirilmekte böylece merkezimizde öğrenim gören kişilerin aynı zamanda açıköğretim lisesinde de okuyarak lise mezunu da olmaları amaçlanmaktadır. Genel olarak haftada 1 gün kurumumuzda eğitim öğretim gören öğrenciler diğer günlerde işletmelerde pratik eğitim görmekte ve her öğrenciye iş kazası, meslek hastalığı ve sağlık sigortası yapılmaktadır.

İşverenler yasa gereği çalıştırdıkları çırak öğrencilere en az asgari ücretin üçte birinden az olmamak üzere maaş ödemekte ve talep eden işyerlerine çalıştırdıkları çırak öğrenci maaşı için devletten destek ödemesi yapılmaktadır. Eğitim süresi toplamda 4 yıl olup, isteyen öğrenciler 3 yıllık eğitimin sonunda beceri sınavına alınmakta beceri sınavında ve öğrenim süresinde gördüğü sorumlu olduğu teorik derslerin sınavında başarılı olan öğrenciler kalfalık belgesini almaya hak kazanmaktadır.

Ayrıca kalfalık eğitimi ile;

- a) İş hayatında çalışma disiplininin sağlanması,
- b) Çırak öğrencilerin sosyal güvenlik kapsamına alınması,
- c) Ülke çapında mesleki standartların sağlanması,
- d) İşyeri açmanın belirli bir düzene bağlanması,
- e) Meslek analizine dayalı olarak günümüzde geçerli mesleklerin belirlenmesi,
- f) Yapılan işlerin kalite ve veriminin yükseltilmesi,
- g) Eğitimde fırsat eşitliğinin yaygınlaştırılması gibi amaçların gerçekleştirilmesi hedeflenmektedir.

Bu eğitimi tamamlayan öğrencilerimiz;

- a) Çeşitli mesleklerdeki ortak iş ve işlemleri öğrenecek,
- b) İş disiplininin anlam ve önemini kavrayacak,
- c) Ortak bir genel kültür edinecek,
- d) İş hayatına uyum sağlamaya yardımcı olacak tutum ve davranışlar kazanacaklardır.

## **b) Ustalık Dönemi Eğitimi:**

Kalfalar, isterlerse kalfalık eğitimini tamamladıktan sonra 12.sınıfı okuyarak 1 yıl süren ustalık eğitimini de tamamlayarak ustalık belgesi alabilirler.Aynı zamanda denklik yolu ile kalfalık belgesi sahibi olan kişiler de 12.sınıfa kayıt yaptırarak eğitimini tamamlayarak ustalık belgesi alabilirler.Bir meslek dalında ustalık eğitimine kaydedilen kalfa sayısının sınıf oluşturacak kadar olmaması ya da ustalık eğitiminin çeşitli imkânsızlıklar nedeniyle yapılamaması durumunda, eğitime alınamayan kalfalarımızın kayıtları, il meslekî eğitim kurulu tarafından yapılacak plânlama doğrultusunda eğitim ve ulaşım açısından en yakın Meslekî Eğitim Merkezine nakledilir.Nakil şartlarının yerine gelmemesi durumunda ise öğrenci sayısına bakılmaksızın sınıf açılabilir.

Ustalık eğitimine kayıt yaptıranların ustalık sınavlarına girebilmeleri için ustalık eğitimini başarı ile tamamlamaları gerekir.Ustalık eğitime kayıt yaptırmayan kalfaların ustalık sınavlarına girebilmeleri için meslekleri ile ilgili işlerde 5 yıl süre ile çalışmış olduklarını sosyal güvenlik kuruluşlarından alacakları hizmet belgesi ile belgelendirmeleri gerekir.Ustalık belgesi; meslek liseleri tarafından verilen işyeri açma belgesi ile aynı haklara sahip olup ustalık belgesi sahibi olanlar işyeri açabilmektedirler.

## **c)Usta Öğreticilik Dönemi Eğitimi:**

Ustalık belgesine sahip olan ve işyerinde sanatını çıraklara öğretmekle görevli olan ustaların katıldığı eğitimdir. Bu eğitimi görmeyen işyeri sahibi veya ustaların yanlarında veya işyerlerinde çırak çalıştırmaları mümkün bulunmamaktadır. (3308 sayılı Kanununun 31. Maddesi) Bu eğitimle çırak yetiştirme sorumluluğunu üstlenen ustaların sanatını başkasına iyi bir şekilde öğretme yöntem ve tekniklerini öğrenmeleri hedeflenmektedir. Bu amaçla hazırlanmış bulunan İş Pedagojisi Kurs Programı 40 saat süreli olup mesai saatleri dışında verilen eğitimdir. Eğitimin sonunda yapılan sınavda başarılı olan kişilere usta öğreticilik belgesi verilmektedir.

Ülkemizde şu anda 142 meslek dalı mesleki eğitim kapsamına alınmış olup, kurumumuzda bugün 5 idareci, 12 öğretmen, 1 kadrolu usta öğretici, 2 personel,2 teknisyen ve 397 çırak öğrenci, 425 ustalık öğrencisi, 354 usta öğreticilik öğrencisi ile 20 meslekte eğitime devam edilmektedir.

## **Denklik İşlemleri**

Merkezimiz; 3308 sayılı Meslekî Eğitim Kanununun 35. maddesi ile verilen denklik yetkisi ve “Önceki öğrenmelerin tanınması denklik ve ölçme değerlendirme işlemleri ile ilgili usul ve esaslara ilişkin yönerge”de belirtilen esaslar çerçevesinde; Bakanlıkça veya Bakanlık ile diğer kurum ve kuruluşların iş birliği sonucunda verilmiş veya dış ülkelerden alınmış diploma, kurs bitirme belgesi, yetki belgesi, hizmet belgesi, sertifika ve benzeri belgeleri çıraklık eğitimi sistemi içerisinde veya sisteme girişte değerlendirmekle sorumlu merkez olarak 2012 yılından beri denklik hizmeti vermeye devam ederek denklik iş ve işlemlerini yürütmektedir.



## Okulun Mevcut Durumu: Temel İstatistikler

### Kurum Künyesi

Kurumumuzun temel girdilerine ilişkin bilgiler altta yer alan kurum künyesine ilişkin tabloda yer almaktadır.

#### Temel Bilgiler Tablosu- Kurum Künyesi

İli: İstanbul		İlçesi: Ataşehir			
Adres:	Mevlana Mah.Hüseyin Ağırman Sok.No:2B/1 Ataşehir/İSTANBUL	Coğrafi Konum (link) :	<a href="https://tinyurl.com/y6r33x2o">https://tinyurl.com/y6r33x2o</a>		
Telefon Numarası:	0 216 415 77 22	Faks Numarası:	0 216 415 77 21		
e- Posta Adresi:	970273@meb.k12.tr	Web sayfası adresi:	www.ulubatlihasanmem.meb.k12.tr		
Kurum Kodu:	970273	Öğretim Şekli:	Tam Gün		
Okulun Hizmete Giriş Tarihi : 1986		Toplam Çalışan Sayısı	23		
Öğrenci Sayısı:	Kız	33	Öğretmen Sayısı	Kadın	7
	Erkek	366		Erkek	5
	Toplam	399		Toplam	12
Derslik Başına Düşen Öğrenci Sayısı		14	Şube Başına Düşen Öğrenci Sayısı		14
Öğretmen Başına Düşen Öğrenci Sayısı		29	Şube Başına 30'dan Fazla Öğrencisi Olan Şube Sayısı		-
Öğrenci Başına Düşen Toplam Gider Miktarı		540 TL.	Öğretmenlerin Kurumdaki Ortalama Görev Süresi		8 Yıl

## Çalışan Bilgileri

Okulumuzun çalışanlarına ilişkin bilgiler altta yer alan tabloda belirtilmiştir.

### Çalışan Bilgileri Tablosu

Ünvan	Erkek	Kadın	Toplam
Okul Müdürü ve Müdür Yardımcısı	4	1	5
Sınıf Öğretmeni	0	0	0
Branş Öğretmeni	3	6	9
Kültür Dersi Öğretmeni	3	0	3
Rehber Öğretmen	0	1	1
Kadrolu Usta Öğretici	1	0	1
Teknisyen	1	1	2
Yardımcı Personel	1	1	2
Güvenlik Personeli	0	0	0
<b>Toplam Çalışan Sayıları</b>	<b>13</b>	<b>10</b>	<b>23</b>

### Uzman Öğretmen Bilgileri

Adı Soyadı	Kariyer Basamağı
Abdulhamit AKÇALAR	Uzman Öğretmen
Ersin TEMEL	Uzman Öğretmen
Hatice AKTAŞ	Uzman Öğretmen

### Yüksek Lisans / Doktora Yapan Öğretmen Bilgileri

Adı Soyadı	Öğrenim Durumu	Bölümü
Güzüde BAYHAN	Doktora	Eğitim Bilimleri Eğitim Yönetimi ve Denetimi
Abdulhamit AKÇALAR	Yüksek Lisans (Tezli)	Matbaa Eğitimi
Ferit YILDIRIM	Yüksek Lisans (Tezsiz)	Eğitim Yönetimi Teftişi Planlaması ve Ekonomisi

## Kurumumuz Bina ve Alanları

Kurumumuzun binası ile açık ve kapalı alanlarına ilişkin temel bilgiler altta yer almaktadır.

### Kurum Yerleşkesine İlişkin Bilgiler

Okul Bölümleri		Özel Alanlar	Var	Yok
Okul Kat Sayısı	3	Çok Amaçlı Salon	1	
Derslik Sayısı	11	Çok Amaçlı Saha	1	
Derslik Alanları (m2)	47 m <sup>2</sup>	Kütüphane	1	
Kullanılan Derslik Sayısı	11	Fen Laboratuvarı		X
Şube Sayısı	24	Bilgisayar Laboratuvarı	1	
İdari Odaların Alanı (m2)	20 m <sup>2</sup>	Kuaför Atölyesi	1	
Öğretmenler Odası (m2)	48 m <sup>2</sup>	Beceri Atölyesi	1	
Okul Oturum Alanı (m2)	1044 m <sup>2</sup>	Pansiyon		X
Okul Bahçesi (Açık Alan)(m2)	7011 m <sup>2</sup>			
Okul Kapalı Alan (m2)	3132 m <sup>2</sup>			
Kantin (m2)	37 m <sup>2</sup>			
Tuvalet Sayısı	4			

## Sınıf ve Öğrenci Bilgileri

Kurumumuzda yer alan sınıfların öğrenci sayıları alttaki tabloda verilmiştir.

SINIFI	Kız	Erkek	Toplam	SINIFI	Kız	Erkek	Toplam
Pzt. 12 Elk		9	9	Çarş.11 Ber.		20	20
Pzt. 12 Aşç	3	6	9	Çarş. 11 Aşçı		5	5
Pzt. 12 Ber		14	14	Çarş.11 Mek.		15	15
Pzt. 12 Kua	10	4	14	Çarş.9/A	3	24	27
Pzt. 12 CNC		4	4	Çarş.10 Elek.		16	16
Pzt. 12 MEK.		10	10	Çarş.10 Rek		2	2
Pzt. 12 TER.	1		1	Çarş.10 Güz.	5	14	19
Salı. 11 OTO		3	3	Çarş.10 Mak.		6	6
Salı. 11 pasta		7	7	Çarş.10 Elek.		16	16
Salı. 11 Kuaför				Perş.11 Evalet		9	9
Salı. 11 Mek.		13	13	Perş.11 CNC		7	7
Salı.10 Yiyecek	1	6	7	Perş.11 İşmak.		3	3
Salı.10 Güz.	6	14	20	Perş.11 Öndüz		4	4
Salı.10 Motor		28	28	Perş.11 Göv.		3	3
Salı.9C		<b>30</b>	<b>30</b>	Perş.11 Elek.		20	20
				Pers.9/B	2	26	28
				Perş.9/D	2	28	30
<b>Genel Toplam</b>			<b>169</b>				<b>230</b>

## Donanım ve Teknolojik Kaynaklarımız

Teknolojik kaynaklar başta olmak üzere okulumuzda bulunan çalışır durumdaki donanım malzemesine ilişkin bilgiye alttaki tabloda yer verilmiştir.

### Teknolojik Kaynaklar Tablosu

Akıllı Tahta Sayısı	0	TV Sayısı	3
Masaüstü Bilgisayar Sayısı	35	Yazıcı Sayısı	13
Taşınabilir Bilgisayar Sayısı	1	Fotokopi Makinası Sayısı	2
Projeksiyon Sayısı	13	İnternet Bağlantı Hızı	24 mb/s VDSL

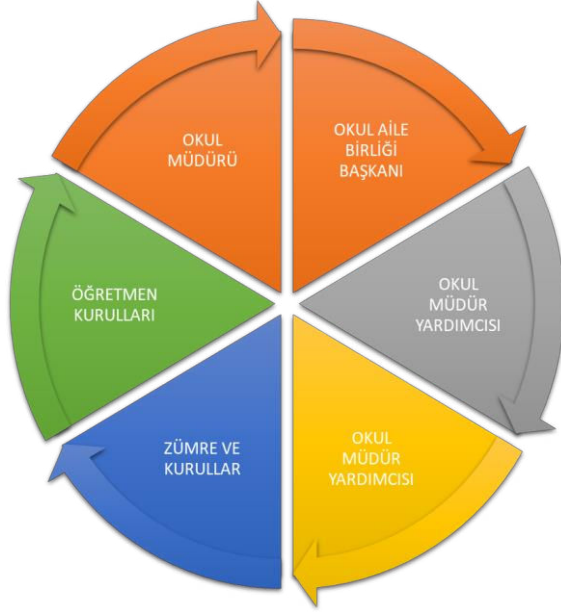
### Gelir ve Gider Bilgisi

Okulumuzun genel bütçe ödenekleri, okul aile birliği gelirleri ve diğer katkılarda dâhil olmak üzere gelir ve giderlerine ilişkin son iki yıl gerçekleşme bilgileri alttaki tabloda verilmiştir.

Yıllar	Gelir Miktarı	Gider Miktarı
2017	2.296,500 TL.	2.287,500 TL.
2018	2.490,300 TL.	2.489,650 TL.

## PAYDAŞ ANALİZİ

Kurumumuzun temel paydaşları öğrenci, veli ve öğretmen olmakla birlikte eğitimin dışsal etkisi nedeniyle kurum çevresinde etkileşim içinde olunan geniş bir paydaş kitlesi bulunmaktadır. Paydaşlarımızın görüşleri anket, toplantı, dilek ve istek kutuları, elektronik ortamda iletilen önerilerde dâhil olmak üzere çeşitli yöntemlerle sürekli olarak alınmaktadır.



Paydaş anketlerine ilişkin ortaya çıkan temel sonuçlara altta yer verilmiştir;

**ULUBATLI HASAN MESLEKİ EĞİTİM MERKEZİ MÜDÜRLÜĞÜ STRATEJİK PLANI (2019-2023)**

**“ÖĞRENCİ GÖRÜŞ VE DEĞERLENDİRMELERİ” ANKETİ SONUÇLARI**

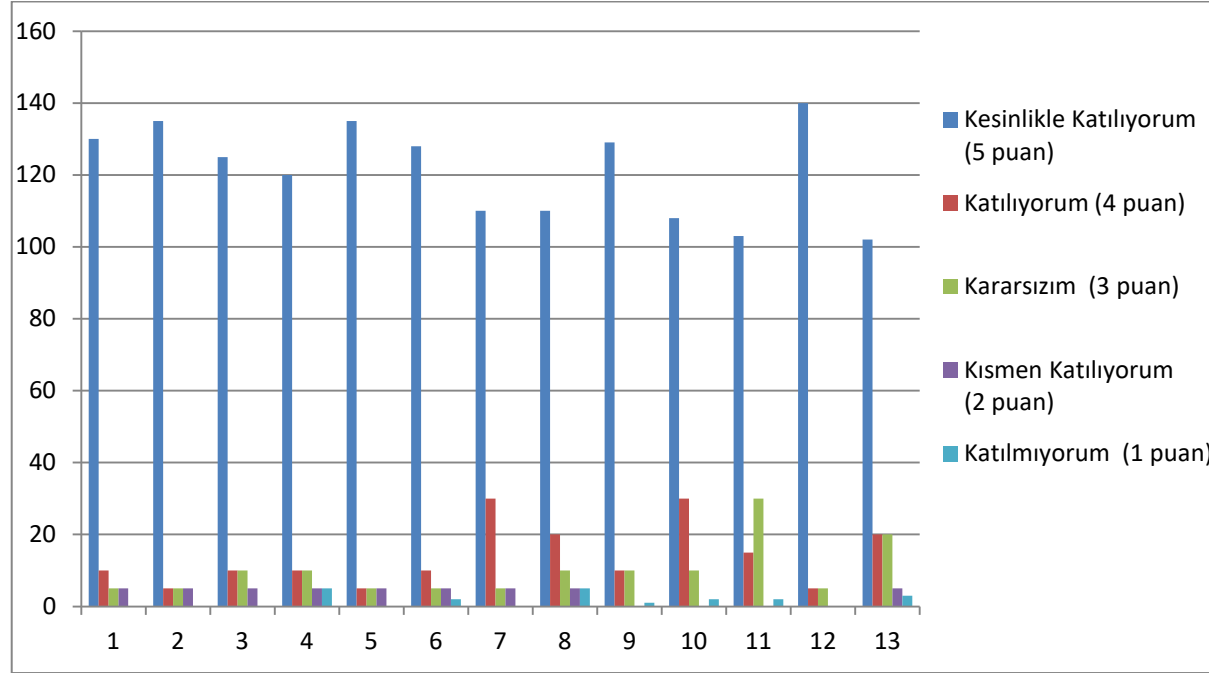
Sıra No	MADDELER	KATILMA DERECEŚİ				
		Katılıyorum %	Kesinlikle Katılıyorum %	Kararsızım %	Kısmen Katılıyorum %	Katılmıyorum %
1	Öğretmenlerimle ihtiyaç duyduğumda rahatlıkla görüşebilirim. (%)	86.6	6.6	3.4	3.4	
2	Okul müdürü ile ihtiyaç duyduğumda rahatlıkla konuşabiliyorum.(%)	90	3.4	3.3	3.3	
3	Okulun rehberlik servisinden yeterince yararlanabiliyorum. (%)	83.3	6.7	6.7	3.3	
4	Okula ilettiğimiz öneri ve isteklerimiz dikkate alınır. (%)	80	6.7	6.7	3.3	3.3
5	Okulda kendimi güvende hissediyorum. (%)	90	3,4	3.3	3.3	
6	Okulda öğrencilerle ilgili alınan kararlarda bizlerin görüşleri alınır.(%)	85.3	6.6	3.4	3.4	1.3
7	Öğretmenler yeniliğe açık olarak derslerin işlenişinde çeşitli yöntemler kullanmaktadır. (%)	73.3	20	3.4	3.3	
8	Derslerde konuya göre uygun araç gereçler kullanılmaktadır. (%)	73.3	13.3	6.7	3.4	3.3
9	Teneffüslerde ihtiyaçlarımı giderebiliyorum. (%)	86	6.7	6.7		0.6
10	Okulun içi ve dışı temizdir. (%)	72	20	6.7		1.3
11	Okulun binası ve diğer fiziki mekânlar yeterlidir. (%)	68.7	10	20		1.3
12	Okul kantininde satılan malzemeler sağlıklı ve güvenlidir. (%)	93.3	3.4	3.3		
13	Okulumuzda yeterli miktarda sanatsal ve kültürel faaliyetler düzenlenmektedir. (%)	68	13.4	13.3	3.3	2
14	Okulumuzun Olumlu (başarılı) ve Olumsuz (başarısız) Yönlerine İlişkin Görüşleriniz.					
	Olumlu (Başarılı) yönlerimiz			Olumsuz (başarısız) yönlerimiz		
1						

**Öğrenci Görüş ve Değerlendirmeleri Anketi 150 öğrenciye uygulanmıştır.**



ULUBATLI HASAN MESLEKİ EĞİTİM MERKEZİ MÜDÜRLÜĞÜ STRATEJİK PLANI (2019-2023)

“ÖĞRENCİ GÖRÜŞ VE DEĞERLENDİRMELERİ” ANKETİ SONUÇLARI GRAFİK GÖRÜNÜMÜ



Anket 14. Soru:Okulumuzun Olumlu (başarılı) ve Olumsuz (başarısız) Yönlerine İlişkin Görüşleriniz.

.....  
.....

**ULUBATLI HASAN MESLEKİ EĞİTİM MERKEZİ MÜDÜRLÜĞÜ STRATEJİK PLANI (2019-2023)**

**“ÖĞRETMEN GÖRÜŞ VE DEĞERLENDİRMELERİ” ANKETİ SONUÇLARI**

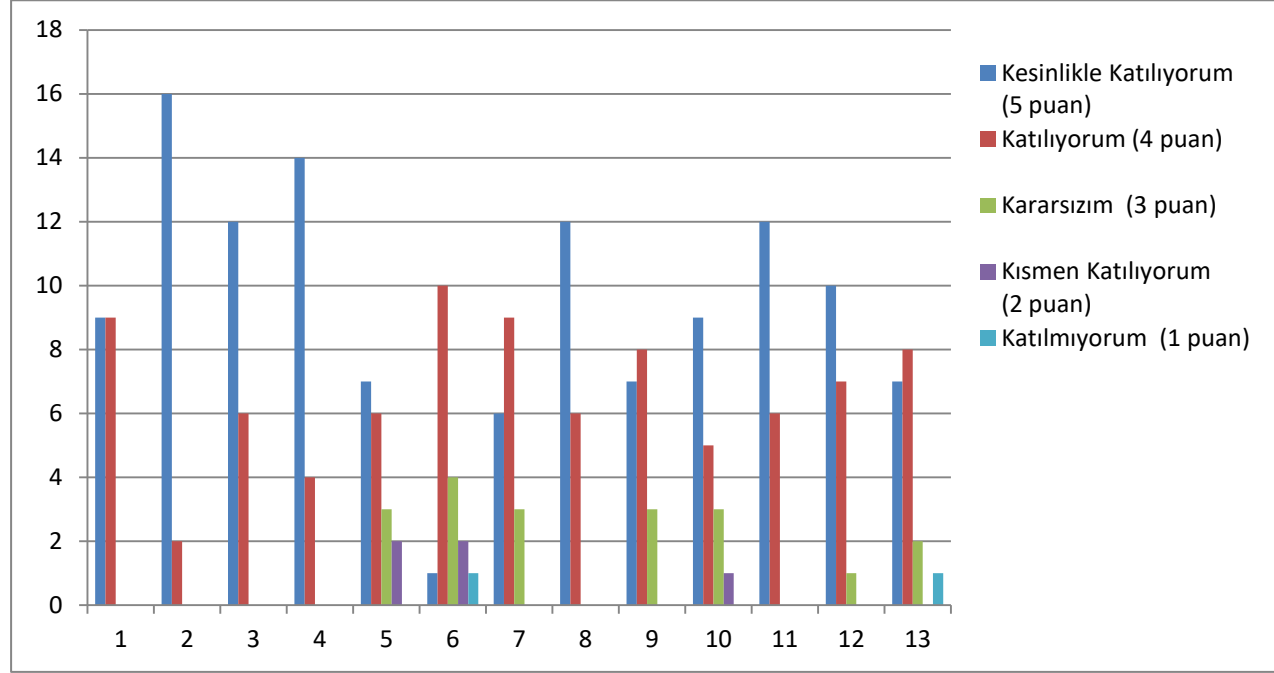
Sıra No	MADDELER	KATILMA DERECEŚİ				
		Katılıyorum %	Kesinlikle Katılıyorum %	Kararsızım %	Katılıyorum % Kismen	Katılmıyorum %
1	Okulumuzda alınan kararlar, çalışanların katılımıyla alınır. (%)	50	50			
2	Kurumdaki tüm duyurular çalışanlara zamanında iletilir. (%)	88.9	11.1			
3	Her türlü ödüllendirmede adil olma, tarafsızlık ve objektiflik esastır. (%)	66.7	33.3			
4	Kendimi, okulun değerli bir üyesi olarak görürüm. (%)	77.8	22.2			
5	Çalıştığım okul bana kendimi geliştirme imkânı tanımaktadır. (%)	38.9	33.3	16.7	11.1	
6	Okul, teknik araç ve gereç yönünden yeterli donanıma sahiptir. (%)	5.6	55.6	22.2	11.1	5.5
7	Okulda çalışanlara yönelik sosyal ve kültürel faaliyetler düzenlenir. (%)	33.3	50	16.7		
8	Okulda öğretmenler arasında ayırım yapılmamaktadır. (%)	66.7	33.3			
9	Okulumuzda yerelde ve toplum üzerinde olumlu etki bırakacak çalışmalar yapmaktadır. (%)	38.9	44.4	16.7		
10	Yöneticilerimiz, yaratıcı ve yenilikçi düşüncelerin üretilmesini teşvik etmektedir. (%)	50	27.8	16.7	5.5	
11	Yöneticiler, okulun vizyonunu, stratejilerini, iyileştirmeye açık alanlarını vs. çalışanlarla paylaşır. (%)	66.7	33.3			
12	Okulumuzda sadece öğretmenlerin kullanımına tahsis edilmiş yerler yeterlidir. (%)	55.6	38.9	5.5		
13	Alanıma ilişkin yenilik ve gelişmeleri takip eder ve kendimi güncellerim. (%)	38.9	44.5	11.1		5.5

14	Okulumuzun Olumlu (başarılı) ve Olumsuz (başarısız) Yönlerine İlişkin Görüşleriniz.	
	Olumlu (Başarılı) yönlerimiz	Olumsuz (başarısız) yönlerimiz
1	Hizmet alanların memnuniyeti	Ders materyallerinin eksik olması
2	Mesleki bilgi ve yeterliliğe sahip olunması	Öğrencilerin isteksiz olması
3	Uyumlu, başarılı, işinin ehli, iyi bir yönetim kadrosunun olması	Dezavantajlı veli profili olması
4	Tüm personelin ekip çalışmasına yatkın olması ve özverili davranması	Teknolojik yapı yetersizliği
5	Tüm personel arasında uyum ve birlik beraberlik olması	Öğrencilerimizin haftada 1 gün okula gelmesi
6	İstenilen imkanların hemen tahsis edilebilmesi	Okulumuz öğrencilerinin öğrenmeye kapalı olması
7	Birçok meslek alanına hitap etmesi	Yeterli sinerjinin oluşturulamaması
8	Tanınmış bir kurum olması	Paydaşların yük paylaşımından uzak kalması
9	İş çevresi tarafından değer verilmesi	İşyerlerine doğru anlamda çırak yetiştirme amacı ve yönteminin aktarılamaması, bakış açısının değiştirilememesi
10	İşbirlikçi ve katılımcı bir kurum kültürünün olması	
11	Hevesli bir öğretmen kadrosu olması	
12	Öğrenci ihtiyaç ve isteklerinin önemsenmesi ve çözüm odaklı olunması	
13	Çırak öğrencilere iş bulma imkanlarının zorlanması	
14	Temiz bir ortam olması	

**Öğretmen Görüş ve Değerlendirmeleri Anketi 18 öğretmene uygulanmıştır.**

## ULUBATLI HASAN MESLEKİ EĞİTİM MERKEZİ MÜDÜRLÜĞÜ STRATEJİK PLANI (2019-2023)

### “ÖĞRETMEN GÖRÜŞ VE DEĞERLENDİRMELERİ” ANKETİ SONUÇLARI GRAFİK GÖRÜNÜMÜ



Anket 14. Soru:Okulumuzun Olumlu (başarılı) ve Olumsuz (başarısız) Yönlerine İlişkin Görüşleriniz.

.....  
.....

**ULUBATLI HASAN MESLEKİ EĞİTİM MERKEZİ MÜDÜRLÜĞÜ STRATEJİK PLANI (2019-2023)**

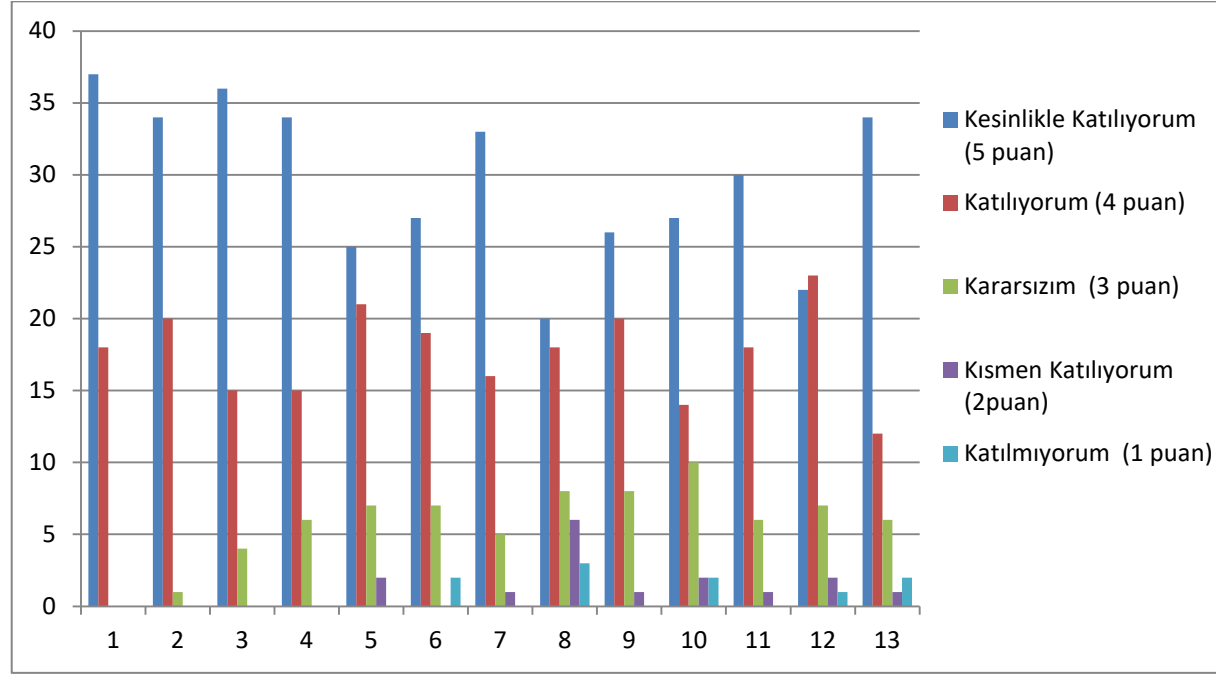
**“VELİ GÖRÜŞ VE DEĞERLENDİRMELERİ” ANKETİ SONUÇLARI**

Sıra No	MADDELER	KATILMA DERECEŚİ				
		Kesinlikle Katılıyorum %	Katılıyorum %	Kararsızım %	Kısmen Katılıyorum %	Katılmıyorum %
1	İhtiyaç duyduğumda okul çalışanlarıyla rahatlıkla görüşebiliyorum. (%)	67.2	32.8			
2	Bizi ilgilendiren okul duyurularını zamanında öğreniyorum. (%)	61.8	36.3	1.9		
3	Öğrencimle ilgili konularda okulda rehberlik hizmeti alabiliyorum. (%)	65.5	27.3	7.2		
4	Okula ilettiğim istek ve şikâyetlerim dikkate alınmıyor. (%)	61.9	27.2	10.9		
5	Öğretmenler yeniliğe açık olarak derslerin işlenişinde çeşitli yöntemler kullanmaktadır. (%)	45.4	38.2	12.7	3.7	
6	Okulda yabancı kişilere karşı güvenlik önlemleri alınmaktadır. (%)	49	34.5	12.8		3.7
7	Okulda bizleri ilgilendiren kararlarda görüşlerimiz dikkate alınır. (%)	60	29.1	9.1	1.8	
8	E-Okul Veli Bilgilendirme Sistemi ile okulun internet sayfasını düzenli olarak takip ediyorum. (%)	36.3	32.8	14.6	10.9	5.4
9	Çocuğumun okulunu sevdiğini ve öğretmenleriyle iyi anlaştığını düşünüyorum. (%)	47.2	36.3	14.6	1.9	
10	Okul, teknik araç ve gereç yönünden yeterli donanıma sahiptir. (%)	49	25.4	18.2	3.7	3.7
11	Okul her zaman temiz ve bakımlıdır. (%)	54.5	32.8	10.9	1.8	
12	Okulun binası ve diğer fiziki mekânlar yeterlidir. (%)	40	41.9	12.7	3.6	1.8
13	Okulumuzda yeterli miktarda sanatsal ve kültürel faaliyetler düzenlenmektedir. (%)	61.9	21.9	10.9	1.8	3.5
14	Okulumuzun Olumlu (başarılı) ve Olumsuz (başarısız) Yönlerine İlişkin Görüşleriniz.					
		Olumlu (Başarılı) yönlerimiz			Olumsuz (başarısız) yönlerimiz	
1						

**Veli Görüş ve Değerlendirmeleri Anketi 55 veliye uygulanmıştır.**

## ULUBATLI HASAN MESLEKİ EĞİTİM MERKEZİ MÜDÜRLÜĞÜ STRATEJİK PLANI (2019-2023)

### “VELİ GÖRÜŞ VE DEĞERLENDİRMELERİ” ANKETİ SONUÇLARI GRAFİK GÖRÜNÜMÜ



Anket 14. Soru:Okulumuzun Olumlu (başarılı) ve Olumsuz (başarısız) Yönlerine İlişkin Görüşleriniz .

.....  
.....

## GZFT (Güçlü, Zayıf, Fırsat, Tehdit) Analizi

Okulumuzun temel istatistiklerinde verilen okul künyesi, çalışan bilgileri, bina bilgileri, teknolojik kaynak bilgileri ve gelir gider bilgileri ile paydaş anketleri sonucunda ortaya çıkan sorun ve gelişime açık alanlar iç ve dış faktör olarak değerlendirilerek GZFT tablosunda belirtilmiştir. Dolayısıyla olguyu belirten istatistikler ile algıyı ölçen anketlerden çıkan sonuçlar tek bir analizde birleştirilmiştir.

Kurumun güçlü ve zayıf yönleri donanım, malzeme, çalışan, iş yapma becerisi, kurumsal iletişim gibi çok çeşitli alanlarda kendisinden kaynaklı olan güçlülükleri ve zayıflıkları ifade etmektedir ve ayırında temel olarak Ulubatlı Hasan Mesleki Eğitim Merkezi Müdürlüğü kapsamından bakılarak iç faktör ve dış faktör ayrımı yapılmıştır.

### İçsel Faktörler

#### Güçlü Yönler

Öğrenciler	1)Öğrencilerin görüş ve önerilerini ilgili birimlere iletebilmesi 2)İhtiyacı olan öğrencilere imkanlar dahilinde destek sağlanması
Çalışanlar	1)Öğrenciyi destekleyen ve yönlendiren eğitim kadrosunun olması 2)Çalışanların uyum içerisinde olması
Bina ve Yerleşke	1)Kurumun fiziki yapısının düzenli olması 2)Kurumun bahçesinin öğrenci faaliyetleri için yeterince büyük ve ağaçlandırılmış olması
Donanım	1)Baskı makinasının olmasının kalabalık geçen kalfalık/ustalık sınavları esnasında kolaylık sağlaması 2)Öğretmenler odasında internet bağlantısı, bilgisayar, yazıcı ve fotokopi makinasının olması 3)Sınıflarda projeksiyon cihazının olması
Yönetim Süreçleri	1)Okul yönetiminin kendi aralarında ve öğretmenlerle uyum içerisinde çalışmaları 2)Çalışanların isteklerinin dikkate alınması 3) Öğrenci devamsızlıklarının iyi takip edilmesi 4)Kurumun öğrenci disiplini bakımından yeterli olması
İletişim Süreçleri	1)Kurumun pozitif havasının olması 2)Kurum kültürünün olması 3)İşletmelerle işbirliği içerisinde olunması 4)Öğrencilerin farkındalıklarını arttırmak için seminerler düzenlenmesi

## Zayıf Yönler

Öğrenciler	1)Öğrencilerin isteksizliği ve eğitime olumsuz bakış açılarının olması 2)Öğrenci davranışlarının olumsuz olması 3)Öğrencilerin okul günlerinde devamsızlık yapma eğiliminde olması 4)Öğrencilerin haftada 1 gün okula gelmesi 5)Öğrencilerin akademik başarılarının düşük olması 6)Öğrencilerin meslek edinmenin önemini tam manası ile kavrayamaması 7)Öğrencilerin meslek seçimini mesleğin popülerliğine göre yapmaları yeterince bilinçli davranmaması 8)Öğrencilerde kitap okuma alışkanlığının olmaması
Çalışanlar	1)Kurumumuzda proje hazırlanmaması 2)Hizmetiçi eğitim faaliyetlerine katılım oranının düşük olması
Veliler	1) Velilerin mecbur kalmadıkça kuruma gelmemesi ve kurumla işbirliği yapmaması
Bina ve Yerleşke	1)Binanın eski olması 2)Kurumumuzda kapalı spor salonunun olmaması 3)Kantinde bulunan oturma alanının küçük olması
Donanım	1)İnternet ağının yaygınlaştırılmaması 2)Akıllı tahta olmaması 3)Atölye ve donanımın yetersiz olması 4)Donanımın eski olması
Bütçe	1)Kurum bütçemizin çok kısıtlı olması



## Dışsal Faktörler

### Fırsatlar

Politik	1)Ücretsiz ders kitaplarının dağıtılması 2)Bakanlığımızın; katılımcı, şeffaf ve performansa dayalı stratejik yönetim anlayışında olması
Ekonomik	1)Çıracak öğrenci çalıştıran işyerlerine devletten destek ödemesinin yapılması ve çıracak öğrenci çalıştırmak isteyen işyeri sayısının cüzzı olarak artması 2)Mesleki Eğitim Genel Müdürlüğü'nün gönderdiği bütçe ile öğrencilerin sigorta primlerinin ödenmesi
Sosyolojik	1)Toplum nezdinde eğitimin gereğine dair bilinç düzeyinin artması
Teknolojik	1)Öğrencilerin işletmede mesleki donanımları kullanabilme imkanlarının olması
Mevzuat-Yasal	1)Yapılan yasal düzenleme ile denklik başvuru süresinin dolayısı ile de belge sahibi olma süresinin kısaltılmış olması 2)Çıracaklık eğitiminin zorunlu eğitim kapsamına alınmış olması 3)Ustalık eğitimi süresinin kısaltılarak 1 seneye düşürülmüş olması 4)Kurumumuzun denklik merkezi olması 5)İlçe M.E.M. de bulunan amirlerin ilgili ve ulaşılabilir olması 6)İşyeri açmak için ustalık belgesinin zorunluluğu dolayısı ile belge almak isteyen kişilerin başvuru yapması 7)Ustalık eğitimi için üst yaş sınırı olmaması dolayısı ile başvuru sayısının artması 8)Toplumun birçok kesimine açık olması
Ekolojik	1)Yeşil alana ve ağaçlandırmaya önem verilmesi 2)Toplumda çevreye verilen önemin artması

## Tehditler

Politik	1)3308 sayılı kanunda gerekli revizenin olmaması
Ekonomik	1)Öğrencilere verilen ücretin düşük olması 2)Kadrolu yardımcı hizmetlinin olmaması 3)Öğrencilerin sosyo ekonomik durumunun zayıf olması 4)İşyerlerinin mesleki eğitimde yeterince insiyatif almayıp destek olmaması
Sosyolojik	1)Öğrencilerin haftada 1 gün okula gelmesinin okul etkinliklerinin kısmen de olsa sekteye uğramasına neden olması 2)Öğrencilere sosyalleşmeleri için yeterli zaman kalmaması 3)Öğrencilerin haftada 1 gün okula gelmelerinin okula adapte olmalarını zorlaştırması 4)Velilerin ilgisizliği
Teknolojik	1)Kurumun Fatih projesi kapsamına alınmamış olması 2)Teknolojik gelişmelerin takip edilememesi
Mevzuat-Yasal	1)Zorunlu eğitim kapsamında olmasına rağmen diploma verilememesi 2) Öğle yemeği verebilmek için öğrencilerden katkı payı alınması gerekliliğinden dolayı yemek verilememesi 3)Mevzuat gereği atölye ortamının olmaması nedeni ile atölye derslerinin teorik olması 4)Çıraklık sigortasının emeklilikte değerlendirilememesi 5)Bazı işyerlerinin öğrenciyi izin günlerinde kuruma göndermesi ayrıca izin günü vermemesi
Ekolojik	1)Büyük bir ilçe olması nedeni ile trafik sorununun olması

## Gelişim ve Sorun Alanları

Gelişim ve sorun alanları analizi ile GZFT analizi sonucunda ortaya çıkan sonuçların planın geleceğe yönelim bölümü ile ilişkilendirilmesi ve buradan hareketle hedef, gösterge ve eylemlerin belirlenmesi sağlanmaktadır.

Gelişim ve sorun alanları ayrımında eğitim ve öğretim faaliyetlerine ilişkin üç temel tema olan Eğitime Erişim, Eğitimde Kalite ve kurumsal Kapasite kullanılmıştır.

Eğitime erişim, öğrencinin eğitim faaliyetine erişmesi ve tamamlamasına ilişkin süreçleri; Eğitimde kalite, öğrencinin akademik başarısı, sosyal ve bilişsel gelişimi ve istihdamı da dâhil olmak üzere eğitim ve öğretim sürecinin hayata hazırlama evresini; Kurumsal kapasite ise kurumsal yapı, kurum kültürü, donanım, bina gibi eğitim ve öğretim sürecine destek mahiyetinde olan kapasiteyi belirtmektedir.

<b>Eđitime Eriřim</b>	<b>Eđitimde Kalite</b>	<b>Kurumsal Kapasite</b>
Okullařma Oranı	Akademik Bařarı	Kurumsal İletiřim
Okula Devam / Devamsızlık	Sosyal, Kltrel ve Fiziksel Geliřim	Kurumsal Ynetim
Okula Uyum	Sınıf Tekrarı	Bina ve Yerleřeke
Hayatboyu đrenme	İstihdam Edilebilirlik ve Ynlendirme	Donanım
	đretim Yntemleri	Temizlik, Hijyen
	Ders ara gereleri	İř Gvenliđi, Okul Gvenliđi

Geliřim ve sorun alanlarına iliřkin GZFT analizinden yola ıkılarak saptamalar yapılırken yukarıdaki tabloda yer alan ayırımda belirtilen temel sorun alanlarına dikkat edilmesi gerekmektedir.

### **Geliřim ve Sorun Alanlarımız**

<b>1.TEMA: EđTİM VE đRETİME ERİŐİM</b>	
<b>1</b>	Kuruma kayıt oranları ve đrenci devamsızlık sorunları

<b>2.TEMA: EđTİM VE đRETİMDE KALİTE</b>	
<b>1</b>	Akademik bařarı ve sosyal faaliyetlere katılım
<b>2</b>	đrencilerin sađlıklı geliřimleri
<b>3</b>	đretmenlerin hizmetii eđitim faaliyetlerine katılımı ve yksek lisans tamamlama oranları
<b>4</b>	đrencilere kıyafet yardımı

<b>3.TEMA: KURUMSAL KAPASİTE</b>	
<b>1</b>	Fiziksel ortam ve okul iř gvenliđi standartları
<b>2</b>	Bahe dzenlemesi
<b>3</b>	Personele ynelik sosyal ve kltrel faaliyetler
<b>4</b>	Ynetim ve organizasyon yapısı
<b>5</b>	Kurum kimliđinin geliřtirilmesi ve kurum tanıtımı

## **BÖLÜM III: MİSYON, VİZYON VE TEMEL DEĞERLER**

Okul Müdürlüğümüzün Misyon, vizyon, temel ilke ve değerlerinin oluşturulması kapsamında öğretmenlerimiz, öğrencilerimiz, velilerimiz, çalışanlarımız ve diğer paydaşlarımızdan alınan görüşler, sonucunda stratejik plan hazırlama ekibi tarafından oluşturulan Misyon, Vizyon, Temel Değerler; Okulumuz üst kurulana sunulmuş ve üst kurul tarafından onaylanmıştır.

### **MİSYONUMUZ**

Araştırmacı, gelişim için risk alabilen, teknolojik gelişmeleri takip eden, öğrendiklerini tüm yaşamına aktarabilen, sektörün tercih ettiği mesleki niteliklere sahip bireyler yetiştirmek.

### **VİZYONUMUZ**

Sektörün beklentilerine uygun, mesleğinde yeterli, bilgi toplumunun gerektirdiği bilgi ve becerilerle donanmış, sorumluluk bilinci yüksek, gayretli, girişimci, yenilikçi bireylerin yetişmesine ortam sağlayan, kaliteli eğitim veren ve tercih edilen bir kurum olmak.

### **TEMEL DEĞERLERİMİZ**

- 1) İnsan Hakları ve Demokrasinin Evrensel Değerleri
- 2) Çevreye ve Canlıların Yaşam Hakkına Duyarlılık
- 3) Analitik ve Bilimsel Bakış
- 4) Girişimcilik, Yaratıcılık, Yenilikçilik
- 5) Kültürel ve Sanatsal Duyarlılık ile Sportif Beceri
- 6) Meslek Etiği ve Mesleki Beceri
- 7) Erdemlilik
- 8) Saygınlık, Tarafsızlık, Güvenilirlik ve Adalet
- 9) Katılımcılık, Şeffaflık ve Hesap Verilebilirlik
- 10) Liyakat

## BÖLÜM IV: AMAÇ, HEDEF VE EYLEMLER

### TEMA I: EĞİTİM VE ÖĞRETİME ERİŞİM

Eğitim ve öğretime erişim okullaşma ve okul terki, devam ve devamsızlık, okula uyum ve hayatboyu öğrenme kapsamında yürütülen faaliyetlerin ele alındığı temadır.

#### Stratejik Amaç 1:

Toplumda ihtiyaç duyulan alanlarda üretken ve topluma faydalı kalifiye eleman yetiştirilecek ve öğrencilerin uyum ve devamsızlık sorunları giderilecektir.

**Stratejik Hedef 1.1.**Merkezimizdeki eğitim ve öğretime katılım oranları arttırılacak ve çırak öğrencilerin devamsızlık sorunları da giderilecektir.

#### Performans Göstergeleri

No	PERFORMANS GÖSTERGESİ		Mevcut	HEDEF				
			2018	2019	2020	2021	2022	2023
PG.1.1.1	Kalfalık eğitimi	Kalfa adayı öğrenci sayısı (Çırak)	528	385	405	425	445	465
		Kalfalık belgesi alanların sayısı	425	550	560	570	580	590
PG.1.1.2	Ustalık eğitimi	Usta adayı öğrenci sayısı (Kalfa)	50	65	70	75	80	85
		Ustalık belgesi alanların sayısı	422	520	530	540	550	560
		Usta öğreticilik belgesi alanların sayısı	277	300	310	330	340	360
PG.1.1.3	Bir eğitim ve öğretim döneminde 20 gün ve üzeri devamsızlık yapan öğrenci oranı (%)		26	20	17	14	12	10

## Eylemler

No	Eylem İfadesi	Eylem Sorumlusu	Eylem Tarihi
1.1.1	Kalfalık eğitimine katılan öğrenci sayısının artması için çalışmalar yapılacaktır.	Müdür Yardımcısı	Bir eğitim öğretim yılı süresince
1.1.2	Ustalık eğitimine katılan öğrenci sayısının artması için çalışmalar yapılacaktır.	Müdür Yardımcısı	Bir eğitim öğretim yılı süresince
1.1.3	Devamsızlık nedenleri tespit edilecek ve devamsızlığın azaltılması için gerekli çalışmalar alınacaktır.	Müdür Yardımcısı	Bir eğitim öğretim yılı süresince
* ...	...		

## TEMA II: EĞİTİM VE ÖĞRETİMDE KALİTENİN ARTTIRILMASI

**Stratejik Amaç 2:** Öğrencilerimiz, ilgi ve yetenekleri doğrultusunda hayata ve iş alanlarına hazırlanacaktır.

**Stratejik Hedef 2.1:** Öğrenme kazanımlarını takip eden ve velileri de sürece dâhil eden bir yönetim anlayışı ile öğrencilerimizin başarıları ve mesleki becerileri geliştirilecektir.

## Performans Göstergeleri

No	PERFORMANS GÖSTERGESİ		Mevcut	HEDEF					
			2018	2019	2020	2021	2022	2023	
PG.2.1.1	Yılsonu başarı ortalamaları	9. sınıf	70						
		10. sınıf	85	80	85	90	95	100	
		11. sınıf	80	90	95	100	100	100	
		12. sınıf	95	85	90	95	100	100	
PG.2.1.2	İşbirliği yapılan işletme sayısı		2	3	4	6	8	10	
PG.2.1.3	Bir eğitim ve öğretim döneminde bilimsel, kültürel, sanatsal ve sportif alanlarda en az bir faaliyete katılan öğrenci oranı (%)		10	20	25	30	35	40	
PG.2.1.4	Bir eğitim ve öğretim döneminde bilimsel, kültürel, sanatsal ve sportif alanlarda düzenlenen faaliyet sayısı		6	8	10	11	12	14	
PG.2.1.5	Toplumsal sorumluluk ve gönüllülük programlarına katılan öğrenci oranı (%)		2	6	8	10	13	15	

No	Eylem İfadesi	Eylem Sorumlusu	Eylem Tarihi
2.1.1	Öğrencilerimizin akademik başarılarının artırılmasına yönelik çalışmalar yapılacaktır.	Müdür Yardımcısı	Bir eğitim öğretim yılı süresince
2.1.2	Sektörle işbirliği yapılarak, sektör beklentileri ile uyumlu ortak faaliyetler yapılacaktır.	Müdür Yardımcısı	Bir eğitim öğretim yılı süresince
2.1.3	Öğrencilerimizin bilimsel, kültürel, sanatsal ve sportif alanlarda gelişimini sağlamak için faaliyetler düzenlenecektir	Müdür Yardımcısı	Bir eğitim öğretim yılı süresince
2.1.4	Öğrencilerimizin toplumsal sorumluluk ve gönüllülük programlarına katılmaları için teşvik edici çalışmalar yapılacaktır.	Müdür Yardımcısı	Bir eğitim öğretim yılı süresince

### TEMA III: KURUMSAL KAPASİTE

**Stratejik Amaç 3:** Kurumumuzun beşeri, mali, fiziki ve teknolojik unsurları ile yönetim ve organizasyonu, eğitim ve öğretimin niteliğini ve eğitime erişimi yükseltecek biçimde geliştirilecektir.

*Stratejik Hedef 3.1:* Kurumumuz personelinin mesleki yeterlilikleri ile iş doyumunu ve motivasyonları artırılabacaktır.



## Performans Göstergeleri

No	PERFORMANS GÖSTERGESİ	Mevcut	HEDEF				
		2018	2019	2020	2021	2022	2023
<b>PG.3.1.1</b>	Öğretmenlerin motivasyonunu artırmaya yönelik yapılan etkinlik sayısı	3	4	5	6	7	8
<b>PG.3.1.2</b>	Öğretmen başına düşen hizmet içi eğitim saati (Eğitim öğretim yılı içi)	2	3	4	6	8	10
<b>PG.3.1.3</b>	Mesleki gelişim faaliyetlerine katılan personel oranı (%)	30	40	50	55	60	75
<b>PG.3.1.4</b>	Lisansüstü eğitime sahip personel oranı (%)	12	21	25	27	28	30
<b>PG.3.1.5</b>	Uluslararası hareketlilik programlarına katılan personel oranı (%)	-	-	10	15	20	20
<b>PG.3.1.6</b>	Başarı belgesi alan personel oranı (%)	15	20	25	25	30	30

## Eylemler

No	Eylem İfadesi	Eylem Sorumlusu	Eylem Tarihi
<b>3.1.1</b>	Kurum personelinin çalışma motivasyonunu ve iş tatminini artırmaya yönelik kültürel, sanatsal, sosyal ve sportif etkinlikler düzenlenecektir.	Müdür Yardımcısı	Bir eğitim öğretim yılı süresince
<b>3.1.2</b>	Kurum personeli lisansüstü eğitime teşvik edilecektir.	Müdür Yardımcısı	Bir eğitim öğretim yılı süresince
<b>3.1.3</b>	Personelin hizmet içi eğitim programlarına katılması teşvik edilecektir.	Müdür Yardımcısı	Bir eğitim öğretim yılı süresince
<b>3.1.4</b>	Personelin mesleki gelişim faaliyetlerine katılımı desteklenecektir.	Müdür Yardımcısı	Bir eğitim öğretim yılı süresince
<b>3.1.5</b>	Öğretmenlerin dijital içerik geliştirmelerine yönelik eğitimler almaları sağlanacaktır.	Müdür Yardımcısı	Bir eğitim öğretim yılı süresince

**Stratejik Hedef 3.2:** Kurumumuzun mali ve fiziksel altyapısı eğitim ve öğretim faaliyetlerinden beklenen sonuçların elde edilmesini sağlayacak biçimde sürdürülebilirlik ve verimlilik esasına göre geliştirilecektir.

### Performans göstergeleri

No	PERFORMANS GÖSTERGESİ	Mevcut	Hedef				
		2018	2019	2020	2021	2022	2023
<b>PG.3.2.1</b>	Kurumun engelli bireylerin kullanımına uygunluğu (Evet: 1 - Hayır: 0) (Engelli rampası, engelli tuvaleti, engelli asansörü/lift)	1	1	1	1	1	1
<b>PG.3.2.2</b>	Mesleki eğitime uygun atölye sayısı	1	2	3	3	3	3
<b>PG.3.2.3</b>	Bakım ve onarım ihtiyaçlarının giderilme oranı (%)	5	10	20	30	30	30
<b>PG.3.2.4</b>	Donatım ihtiyaçlarının giderilme oranı (%)	5	10	15	20	20	25
<b>PG.3.2.5</b>	Acil durum eğitimleri (tatbikat, seminer, planlama vs) kapsamında yapılan faaliyet sayısı	2	3	3	3	3	3

### Eylemler

No	Eylem İfadesi	Eylem Sorumlusu	Eylem Tarihi
<b>3.2.1</b>	Kurumun engelli bireylerin kullanımına yönelik tuvalet, rampa, asansör/lift vb. eksiklikleri tamamlanacaktır.	Müdür Yardımcısı	Bir eğitim öğretim yılı süresince
<b>3.2.2</b>	Mesleki eğitim atölyelerinin niteliği artırılacaktır.	Müdür Yardımcısı	Bir eğitim öğretim yılı süresince
<b>3.2.3</b>	Kurumun bakım onarım ihtiyaçları zamanında karşılanacaktır.	Müdür Yardımcısı	Bir eğitim öğretim yılı süresince
<b>3.2.4</b>	Kurumun donatım ihtiyaçlarını belirleme çalışması yapılacaktır.	Müdür Yardımcısı	Bir eğitim öğretim yılı süresince
<b>3.2.5</b>	Acil durum eğitimlerinin sayısı artırılacaktır.	Müdür Yardımcısı	Bir eğitim öğretim yılı süresince

**Stratejik Hedef 3.3:** Kurumumuzun yönetsel süreçleri, etkin bir izleme ve değerlendirme sistemiyle desteklenen, katılımcı, şeffaf ve hesap verebilir biçimde geliştirilecektir.

Performans göstergeleri

No	PERFORMANS GÖSTERGESİ	Mevcut	Hedef				
		2018	2019	2020	2021	2022	2023
<b>PG.3.3.1</b>	Paydaşların karar alma süreçlerine katılımı için gerçekleştirilen faaliyet sayısı	2	3	3	3	3	3
<b>PG.3.3.2</b>	Okul internet sayfasının görüntülenme sayısı	8100	8300	8500	8700	8900	9000
<b>PG.3.3.3</b>	Kurumun tanıtımına yönelik faaliyet sayısı	2	2	2	3	3	3
<b>PG.3.3.4</b>	İşbirliği yapılan Belediye, STK, üniversite ve diğer kurumsal paydaş sayısı	2	3	3	3	3	3
<b>PG.3.3.5</b>	İşletme memnuniyet oranı (%)	75	80	90	90	90	90

Eylemler

No	Eylem İfadesi	Eylem Sorumlusu	Eylem Tarihi
<b>3.3.1</b>	Karar alma süreçlerine paydaşların katılımı sağlanacaktır.	Müdür Yardımcısı	Bir eğitim öğretim yılı süresince
<b>3.3.2</b>	Kurum WEB sitesi güncelleme çalışmaları yapılacaktır.	Müdür Yardımcısı	Bir eğitim öğretim yılı süresince
<b>3.3.3</b>	Kurumumuzun hizmet alanlarıyla ilgili tanıtım faaliyetlerine ağırlık verilecektir.	Müdür Yardımcısı	Bir eğitim öğretim yılı süresince
<b>3.3.4</b>	Belediye, STK, üniversite ve diğer kurumsal paydaşlarla işbirliği yapılacaktır.	Müdür Yardımcısı	Bir eğitim öğretim yılı süresince
<b>3.3.5</b>	Yılsonu işletme memnuniyet anketi yapılacaktır.		

## BÖLÜM V: MALİYETLENDİRME

### 2019-2023 Stratejik Planı Faaliyet/Proje Maliyetlendirme Tablosu

Kaynak Tablosu	2019	2020	2021	2022	2023	Toplam
Genel Bütçe	2.600.000 TL.	2.730.000 TL.	2.900.000 TL.	3.000.000 TL.	3.150.000 TL.	14.380.000 TL.
Valilikler ve Belediyelerin Katkısı	-	-	-	-	-	-
Diğer (Okul Aile Birlikleri)	135.000 TL.	140.000 TL.	145.000 TL.	150.000 TL.	155.000 TL.	725.000 TL.
<b>TOPLAM</b>	<b>2.735.000 TL.</b>	<b>2.870.000 TL.</b>	<b>3.045.000 TL.</b>	<b>3.150.000 TL.</b>	<b>3.305.000 TL.</b>	<b>15.105.000 TL.</b>

## BÖLÜM VI : İZLEME VE DEĞERLENDİRME

Okulumuz Stratejik Planı izleme ve değerlendirme çalışmalarında 5 yıllık Stratejik Planın izlenmesi ve 1 yıllık gelişim planının izlenmesi olarak ikili bir ayrıma gidilecektir.

Stratejik planın izlenmesinde 6 aylık dönemlerde izleme yapılacak denetim birimleri, il ve ilçe millî eğitim müdürlüğü ve Bakanlık denetim ve kontrollerine hazır halde tutulacaktır.

Yıllık planın uygulanmasında yürütme ekipleri ve eylem sorumlularıyla aylık ilerleme toplantıları yapılacaktır. Toplantıda bir önceki ayda yapılanlar ve bir sonraki ayda yapılacaklar görüşülüp karara bağlanacaktır.

### EKLER:

**ULUBATLI HASAN MESLEKİ EĞİTİM MERKEZİ MÜDÜRLÜĞÜ STRATEJİK PLANI (2019-2023)**  
**“ÖĞRETMEN GÖRÜŞ VE DEĞERLENDİRMELERİ” ANKET FORMU**

Ulubatlı Hasan Mesleki Eğitim Merkezi Müdürlüğü 2019–2023 Stratejik Plan hazırlıkları çerçevesinde, idarenin geleceğinin şekillendirilmesinde paydaşların katkılarının beklendiği bu çalışmada kurumun mevcut durumuna ve gelecekte öngördüklerine yönelik görüş ve değerlendirmeleri büyük önem taşımaktadır. Ankette yer alan sorular, paydaş analizinde yer alması öngörülen konu başlıklarını içerecek şekilde düzenlenmiştir.

Bu anketin gerçekleştirilmesindeki amaç, kurumumuzun stratejik planı hazırlanırken sizlerin görüşleriyle sorunları, iyileştirmeye açık alanları tespit etmek ve çözüme yönelik stratejiler geliştirmektir. Emek ve katkılarınız için şimdiden teşekkür ederim.

Fahri MUŞTU  
Kurum Müdürü

Sıra No	MADDELER	KATILMA DERECESESİ				
		Kesinlikle Katılıyorum	Katılıyorum	Kararsızım	Kısmen Katılıyorum	Katılmıyorum
1	Okulumuzda alınan kararlar, çalışanların katılımıyla alınır.					
2	Kurumdaki tüm duyurular çalışanlara zamanında iletilir.					
3	Her türlü ödüllendirmede adil olma, tarafsızlık ve objektiflik esastır.					
4	Kendimi, okulun değerli bir üyesi olarak görürüm.					
5	Çalıştığım okul bana kendimi geliştirme imkânı tanımaktadır.					
6	Okul, teknik araç ve gereç yönünden yeterli donanıma sahiptir.					
7	Okulda çalışanlara yönelik sosyal ve kültürel faaliyetler düzenlenir.					
8	Okulda öğretmenler arasında ayrım yapılmamaktadır.					
9	Okulumuzda yerelde ve toplum üzerinde olumlu etki bırakacak çalışmalar yapmaktadır.					
10	Yöneticilerimiz, yaratıcı ve yenilikçi düşüncelerin üretilmesini teşvik etmektedir.					
11	Yöneticiler, okulun vizyonunu, stratejilerini, iyileştirmeye açık alanlarını vs. çalışanlarla paylaşır.					
12	Okulumuzda sadece öğretmenlerin kullanımına tahsis edilmiş yerler yeterlidir.					
13	Alanıma ilişkin yenilik ve gelişmeleri takip eder ve kendimi güncellerim.					
14	Okulumuzun Olumlu (başarılı) ve Olumsuz (başarısız) Yönlerine İlişkin Görüşleriniz.					
	Olumlu (Başarılı) yönlerimiz	Olumsuz (başarısız) yönlerimiz				
1						

**ULUBATLI HASAN MESLEKİ EĞİTİM MERKEZİ MÜDÜRLÜĞÜ STRATEJİK PLANI (2019-2023)**  
**“ÖĞRENCİ GÖRÜŞ VE DEĞERLENDİRMELERİ” ANKET FORMU**

Ulubatlı Hasan Mesleki Eğitim Merkezi Müdürlüğü 2019–2023 Stratejik Plan hazırlıkları çerçevesinde, idarenin geleceğinin şekillendirilmesinde paydaşların katkılarının beklendiği bu çalışmada kurumun mevcut durumuna ve gelecekte öngördüklerine yönelik görüş ve değerlendirmeleri büyük önem taşımaktadır. Ankette yer alan sorular, paydaş analizinde yer alması öngörülen konu başlıklarını içerecek şekilde düzenlenmiştir.

Bu anketin gerçekleştirilmesindeki amaç, kurumumuzun stratejik planı hazırlanırken sizlerin görüşleriyle sorunları, iyileştirmeye açık alanları tespit etmek ve çözüme yönelik stratejiler geliştirmektir. Emek ve katkılarınız için şimdiden teşekkür ederim.

Fahri MUŞTU  
Kurum Müdürü

Sıra No	MADDELER	KATILMA DERECEŚİ				
		Kesinlikle Katılıyorum	Katılıyorum	Kararsızım	Kısmen Katılıyorum	Katılmıyorum
1	Öğretmenlerimle ihtiyaç duyduğumda rahatlıkla görüşebilirim.					
2	Okul müdürü ile ihtiyaç duyduğumda rahatlıkla konuşabiliyorum.					
3	Okulun rehberlik servisinden yeterince yararlanabiliyorum.					
4	Okula ilettiğimiz öneri ve isteklerimiz dikkate alınır.					
5	Okulda kendimi güvende hissediyorum.					
6	Okulda öğrencilerle ilgili alınan kararlarda bizlerin görüşleri alınır.					
7	Öğretmenler yeniliğe açık olarak derslerin işlenişinde çeşitli yöntemler kullanmaktadır.					
8	Derslerde konuya göre uygun araç gereçler kullanılmaktadır.					
9	Teneffüslerde ihtiyaçlarımı giderebiliyorum.					
10	Okulun içi ve dışı temizdir.					
11	Okulun binası ve diğer fiziki mekânlar yeterlidir.					
12	Okul kantininde satılan malzemeler sağlıklı ve güvenlidir.					
13	Okulumuzda yeterli miktarda sanatsal ve kültürel faaliyetler düzenlenmektedir.					
14	Okulumuzun Olumlu (başarılı) ve Olumsuz (başarısız) Yönlerine İlişkin Görüşleriniz.					
	Olumlu (Başarılı) yönlerimiz	Olumsuz (başarısız) yönlerimiz				
1						

**ULUBATLI HASAN MESLEKİ EĞİTİM MERKEZİ MÜDÜRLÜĞÜ STRATEJİK PLANI (2019-2023)**  
**“VELİ GÖRÜŞ VE DEĞERLENDİRMELERİ” ANKET FORMU**

Ulubatlı Hasan Mesleki Eğitim Merkezi Müdürlüğü 2019–2023 Stratejik Plan hazırlıkları çerçevesinde, idarenin geleceğinin şekillendirilmesinde paydaşların katkılarının beklendiği bu çalışmada kurumun mevcut durumuna ve gelecekte öngördüklerine yönelik görüş ve değerlendirmeleri büyük önem taşımaktadır. Ankette yer alan sorular, paydaş analizinde yer alması öngörülen konu başlıklarını içerecek şekilde düzenlenmiştir.

Bu anketin gerçekleştirilmesindeki amaç, kurumumuzun stratejik planı hazırlanırken sizlerin görüşleriyle sorunları, iyileştirmeye açık alanları tespit etmek ve çözüme yönelik stratejiler geliştirmektir. Emek ve katkılarınız için şimdiden teşekkür ederim. Fahri MUŞTU

Kurum Müdürü

Sıra No	MADDELER	KATILMA DERECEŚİ				
		Kesinlikle Katılıyorum	Katılıyorum	Kararsızım	Kısmen Katılıyorum	Katılmıyorum
1	İhtiyaç duyduğumda okul çalışanlarıyla rahatlıkla görüşebiliyorum.					
2	Bizi ilgilendiren okul duyurularını zamanında öğreniyorum.					
3	Öğrencimle ilgili konularda okulda rehberlik hizmeti alabiliyorum.					
4	Okula ilettiğim istek ve şikâyetlerim dikkate alınıyor.					
5	Öğretmenler yeniliğe açık olarak derslerin işlenişinde çeşitli yöntemler kullanmaktadır.					
6	Okulda yabancı kişilere karşı güvenlik önlemleri alınmaktadır.					
7	Okulda bizleri ilgilendiren kararlarda görüşlerimiz dikkate alınır.					
8	E-Okul Veli Bilgilendirme Sistemi ile okulun internet sayfasını düzenli olarak takip ediyorum.					
9	Çocuğumun okulunu sevdiğini ve öğretmenleriyle iyi anlaştığını düşünüyorum.					
10	Okul, teknik araç ve gereç yönünden yeterli donanıma sahiptir.					
11	Okul her zaman temiz ve bakımlıdır.					
12	Okulun binası ve diğer fiziki mekânlar yeterlidir.					
13	Okulumuzda yeterli miktarda sanatsal ve kültürel faaliyetler düzenlenmektedir.					
14	Okulumuzun Olumlu (başarılı) ve Olumsuz (başarısız) Yönlerine İlişkin Görüşleriniz.					
	Olumlu (Başarılı) yönlerimiz	Olumsuz (başarısız) yönlerimiz				
1						





